



แผนส่งเสริมการท่องเที่ยวตำบลแม่ทา

พ.ศ. ๒๕๖๑ - ๒๕๖๕



งานข้อมูลและประชาสัมพันธ์
องค์การบริหารส่วนตำบลแม่ทา อำเภอแม่ออน จังหวัดเชียงใหม่

สารบัญ

ส่วนที่	หน้า
๑	บทนำ
๒	สถานการณ์และแนวโน้มด้านการท่องเที่ยว สถานการณ์การท่องเที่ยวไทย
๓	สภาพทั่วไปและข้อมูลพื้นฐานขององค์การบริหารส่วนตำบลแม่ทา ข้อมูลทั่วไป ข้อมูลเกี่ยวกับศักยภาพท้องถิ่น แหล่งเรียนรู้ในชุมชนตำบลแม่ทา ประเพณีวัฒนธรรมของตำบลแม่ทา ภารกิจตามอำนาจหน้าที่ขององค์กรปกครองส่วนท้องถิ่นที่กฎหมายกำหนด ด้านการส่งเสริมการท่องเที่ยว
๔	การวิเคราะห์ปัจจัยแวดล้อมของการท่องเที่ยวในตำบลแม่ทา
๕	ยุทธศาสตร์และแนวทางการพัฒนาการท่องเที่ยวตำบลแม่ทา วิสัยทัศน์ พันธกิจ เป้าประสงค์รวม ประเด็นยุทธศาสตร์ แนวทางการจัดการการท่องเที่ยวอย่างยั่งยืน
๖	กลไกการขับเคลื่อนประเด็นยุทธศาสตร์ ตามแผนส่งเสริมการท่องเที่ยวขององค์การบริหารส่วนตำบลแม่ทา

ส่วนที่ ๑ บทนำ

แผนส่งเสริมการท่องเที่ยวตำบลแม่ทา จัดทำขึ้นตามนโยบายของรัฐบาลและแผนการกระจายอำนาจให้แก่องค์กรปกครองส่วนท้องถิ่น ได้กำหนดให้การท่องเที่ยวแห่งประเทศไทยถ่ายโอนภารกิจด้านการท่องเที่ยวให้แก่องค์กรปกครองส่วนท้องถิ่นรวม ๓ ภารกิจ ได้แก่ การวางแผนการท่องเที่ยว การปรับปรุงดูแลบำรุงรักษาสถานที่ท่องเที่ยวและการจัดทำสื่อประชาสัมพันธ์ทางการท่องเที่ยว นอกจากนี้งานด้านการส่งเสริมการท่องเที่ยวยังถือว่าเป็นภารกิจอำนาจหน้าที่ขององค์กรปกครองส่วนท้องถิ่นตามที่กฎหมายกำหนด (กรมส่งเสริมการปกครองท้องถิ่น กระทรวงมหาดไทย.๒๕๔๙:๑)

ตามพระราชบัญญัติกำหนดแผนและขั้นตอนการกระจายอำนาจให้แก่องค์กรปกครองส่วนท้องถิ่น พ.ศ. ๒๕๔๒ ตามมาตรา ๑๖ (๘) บัญญัติไว้ว่าให้เทศบาล เมืองพัทยาและองค์การบริหารส่วนตำบลมีอำนาจหน้าที่ในการส่งเสริมการท่องเที่ยว มาตรา ๑๗ (๑๔) กำหนดให้องค์การบริหารส่วนจังหวัดมีอำนาจและหน้าที่ในการจัดการส่งเสริมการท่องเที่ยว มาตรา ๑๘ และมาตรา ๑๙ กำหนดให้กรุงเทพมหานครและองค์กรปกครองส่วนท้องถิ่นที่มีกฎหมายจัดตั้งมีอำนาจและหน้าที่ในการจัดการส่งเสริมการท่องเที่ยวเช่นเดียวกับที่กำหนดไว้ในมาตรา ๒๖ และมาตรา ๒๘ (๑๒) แห่งพระราชบัญญัติสภาตำบลและองค์การบริหารส่วนตำบล พ.ศ. ๒๕๓๗ และที่แก้ไขเพิ่มเติม ฉะนั้นจึงสมควรอย่างยิ่งที่องค์กรปกครองส่วนท้องถิ่นจึงต้องกระทำกิจกรรมด้านการท่องเที่ยวในท้องถิ่น หรือการหาแนวทางในการดำเนินการเพิ่มบทบาทหน้าที่ด้านการท่องเที่ยว เพื่อให้เกิดประโยชน์สูงสุดต่อชุมชนโดยรวม ซึ่งถ้าหากองค์กรปกครองส่วนท้องถิ่นใดดำเนินการอย่างเต็มศักยภาพด้านการท่องเที่ยวก็จะส่งผลดีต่อชุมชนทั้งในด้านเศรษฐกิจ สังคม และวัฒนธรรม

การจัดทำแผนส่งเสริมการท่องเที่ยว เพื่อกำหนดยุทธศาสตร์และแนวทางการพัฒนาการท่องเที่ยวขององค์กรปกครองส่วนท้องถิ่นซึ่งแสดงวิสัยทัศน์ พันธกิจและจุดมุ่งหมายเพื่อการพัฒนาและส่งเสริมการท่องเที่ยวในอนาคต โดยให้สอดคล้องกับแผนพัฒนาเศรษฐกิจและสังคมแห่งชาติ แผนบริหารราชการแผ่นดิน นโยบายรัฐบาล แผนยุทธศาสตร์การพัฒนาจังหวัด อำเภอและแผนยุทธศาสตร์ตำบลแม่ทา การจัดทำแผนส่งเสริมการท่องเที่ยวตำบลแม่ทาเป็นแผนที่มีความต่อเนื่องและเป็นแผนก้าวหน้าที่ครอบคลุมระยะสี่ปี โดยมีการทบทวนเพื่อปรับปรุงเป็นประจำทุกปี

ทั้งนี้ แผนส่งเสริมการท่องเที่ยวตำบลแม่ทา จัดเป็นเครื่องมือที่สำคัญในการทำงานเพื่อพัฒนาและส่งเสริมการท่องเที่ยวในพื้นที่ตำบลแม่ทา ตลอดจนเป็นแนวทางและเพื่อควบคุมการดำเนินงานให้เป็นไปอย่างเหมาะสมและมีประสิทธิภาพต่อไป และเพื่อให้การท่องเที่ยวของตำบลแม่ทาปรับตัวได้ทันกับสถานการณ์ต่างๆ เกิดการเติบโตอย่างมีคุณภาพและยั่งยืน องค์การบริหารส่วนตำบลแม่ทาจึงได้จัดทำแผนส่งเสริมการท่องเที่ยวตำบลแม่ทา พ.ศ. ๒๕๖๑ - ๒๕๖๕ ขึ้น เพื่อเป็นเครื่องมือสำคัญที่จะใช้เป็นกรอบทิศทางในการพัฒนาการท่องเที่ยวในตำบลแม่ทา และสามารถนำกลยุทธ์ไปแปลงเป็นนโยบายและแผนปฏิบัติการในการพัฒนาการท่องเที่ยวอย่างถูกต้องเหมาะสมโดยเน้นกระบวนการมีส่วนร่วมของทุกภาคส่วน เพื่อให้ภาคประชาชน เอกชน และชุมชนเข้ามามีส่วนร่วมในการจัดระเบียบแหล่งท่องเที่ยวไม่ให้อยู่ในสภาพเสื่อมโทรมหรือถูกทำลาย เป็นมิตรต่อสิ่งแวดล้อม รวมทั้งการเป็นเจ้าบ้านที่ดี มีระบบสาธารณูปโภคสาธารณูปการและสิ่งอำนวยความสะดวกในปริมาณที่เหมาะสมสะดวกและบริการที่มีคุณภาพ เป็นต้น

ส่วนที่ ๒

สถานการณ์และแนวโน้มด้านการท่องเที่ยว

สถานการณ์การท่องเที่ยวโลก

รัฐบาลจากหลายๆประเทศทั่วโลกได้ให้ความสนใจกับอุตสาหกรรมการท่องเที่ยวมากยิ่งขึ้น องค์การการท่องเที่ยวโลกแห่งสหประชาชาติ (World Tourism Organization : UNWTO) ได้พยากรณ์สถานการณ์การท่องเที่ยวของโลกว่า ภายในปี พ.ศ. ๒๕๖๓ รายได้จากการท่องเที่ยวทั่วโลกจะมีมูลค่าสูงกว่า ๕๐ ล้านล้านดอลลาร์สหรัฐ และจะมีนักท่องเที่ยวกระจายตามสถานที่ต่างๆ ทั่วทุกมุมโลกสูงถึง ๑,๖๐๐ ล้านคน โดยมีกลุ่มประเทศในเอเชียตะวันออกเฉียงใต้เป็นจุดหมายปลายทางการท่องเที่ยวแหล่งใหม่ที่มีแนวโน้มการเติบโตสูงขึ้นต่อเนื่องทุกปี



สถานการณ์การท่องเที่ยวไทย

ประเทศไทย เป็นอีกประเทศหนึ่งในภูมิภาคเอเชียตะวันออกเฉียงใต้ ที่เป็นจุดหมายปลายทางที่สำคัญในการเดินทางท่องเที่ยวที่นักท่องเที่ยวให้ความสนใจเดินทางมาท่องเที่ยวเป็นจำนวนมาก ซึ่งภาคการท่องเที่ยวของไทยก่อให้เกิดรายได้หมุนเวียนในระบบเศรษฐกิจปีหนึ่งประมาณ ๑.๗ ล้านล้านบาท (๒๕๕๓) หรือหากเทียบสัดส่วนกับรายได้ของประเทศจะพบว่ารายได้จากการท่องเที่ยวคิดเป็นร้อยละ ๑๔.๒ ของรายได้ของประเทศ (ผลิตภัณฑ์มวลรวมของประเทศ) โดยแบ่งเป็นรายได้จากนักท่องเที่ยวต่างชาติประมาณ ๑.๒ ล้านล้านบาท หรือร้อยละ ๑๐.๓ ของรายได้จากการท่องเที่ยวทั้งหมด ที่เหลืออีก ๐.๕ ล้านล้านบาท หรือร้อยละ ๓.๙ ของรายได้จากการท่องเที่ยวทั้งหมด เป็นรายได้จากนักท่องเที่ยวในประเทศไทย ความสำคัญอีกอย่างของภาคการท่องเที่ยวถือเป็นแหล่งสร้างงานโดยตรง ในภาคกิจกรรมโรงแรมและการบริการด้านอาหารประมาณ ๒.๖ ล้านอัตรา และทางอ้อมที่เป็นอุตสาหกรรมต่อเนื่องอีกประมาณ ๓.๑ ล้านอัตรา (ข้อมูลจากการคำนวณของ ธปท.และโดยการประมาณการ World Travel & Tourism Council ปี ๒๕๕๗) ที่กล่าวมาจะเห็นได้ว่าภาคการท่องเที่ยว

เป็นจักรกลหนึ่งที่จะช่วยในการขับเคลื่อนเศรษฐกิจของประเทศไทย นอกเหนือจากการส่งออก และ การบริโภคภายในประเทศ (กระทรวงการท่องเที่ยวและกีฬา, กรมการท่องเที่ยว, ๒๕๕๘)

รัฐบาลได้ส่งเสริมและพัฒนาให้เกษตรกรนำทรัพยากรทางการเกษตรมาใช้ประโยชน์ในการท่องเที่ยวหรือที่เรียกว่าการท่องเที่ยวเชิงเกษตรซึ่งเป็นการท่องเที่ยวรูปแบบหนึ่งที่เปิดโอกาสให้นักท่องเที่ยวได้เรียนรู้วิถีชีวิตการเกษตรที่นำทรัพยากรธรรมชาติที่มีอยู่มาบริหารจัดการโดยการมีส่วนร่วมของชุมชนอันก่อให้เกิดการพัฒนาเครือข่ายองค์ความรู้ของเกษตรกรนำไปสู่การถ่ายทอดภูมิปัญญาและเทคโนโลยีการเกษตรแก่นักท่องเที่ยว (กรมวิชาการเกษตร ๒๕๕๔, ๒๐)

พรพิมล (๒๕๕๑) กล่าวว่า การท่องเที่ยวเชิงเกษตรเป็นกิจกรรมที่สร้างรายได้เสริมให้กับภาคการเกษตร เนื่องจากประเทศไทยเรามีทรัพยากรด้านการเกษตรที่มีความหลากหลาย โดยเฉพาะอย่างยิ่งภาคเหนือตอนบนมีบทบาททางด้านการท่องเที่ยวที่สำคัญของประเทศ มีจุดขายทั้งด้านการเป็น แหล่งท่องเที่ยวทางธรรมชาติและเป็นแหล่งวัฒนธรรมล้านนาที่โดดเด่น เป็นประตูการค้าชายแดนเชื่อมโยง เศรษฐกิจและการท่องเที่ยวกับอนุภูมิภาคลุ่มน้ำโขง และเอเชียใต้ โดยเฉพาะจังหวัดเชียงใหม่เป็นศูนย์กลางการท่องเที่ยวที่สำคัญของประเทศ และนานาชาติ ซึ่งภาคบริการที่เกี่ยวข้องกับการท่องเที่ยวไม่ว่าจะเป็นโรงแรมที่พักประเภทต่างๆ ร้านอาหาร, สปา, รถเช่า, บริการท่องเที่ยว ฯลฯ เอกลักษณ์ของคนเหนือ หรือความเป็นล้านนารวมเข้าไปในผลิตภัณฑ์และบริการของตนด้วยในทางใดทางหนึ่งเสมอ โดยแต่ละชุมชนเกษตรล้วนมีวิถีการดำเนินชีวิต วัฒนธรรม ประเพณี ซึ่งมีลักษณะเฉพาะสอดคล้องกับทัศนียภาพของธรรมชาติอันสวยงาม ก่อให้เกิดความเพลิดเพลินและสามารถเป็นแหล่งเรียนรู้ ให้ประสบการณ์ สร้างความประทับใจแก่นักท่องเที่ยว การพัฒนาการท่องเที่ยวเชิงเกษตรเป็นการดำเนินงานในลักษณะที่ให้ชุมชนเกษตรนำทรัพยากรทางการเกษตรในพื้นที่มาใช้ประโยชน์ด้านการท่องเที่ยว เพื่อให้เกิดรายได้โดยตรงทั้ง จากการจำหน่ายสินค้า การพักแรม การให้บริการข้อมูลข่าวสารแก่นักท่องเที่ยวการพัฒนาและการส่งเสริมการท่องเที่ยวเชิงเกษตรจึงเป็นสิ่งที่สามารถสร้างงานหรืออาชีพเสริมนอกเหนือจากรายได้ที่ได้รับจากผลผลิตทางการเกษตร นอกจากนั้นการท่องเที่ยวที่เข้ามาในชุมชนยังสามารถกระจายรายได้ให้แก่ผู้ที่เกี่ยวข้อง

โดยเฉพาะอย่างยิ่งจังหวัดเชียงใหม่ที่มีศักยภาพการท่องเที่ยวสูง ซึ่งตามแผนพัฒนาจังหวัดเชียงใหม่ พ.ศ. ๒๕๖๑ - ๒๕๖๔ ได้กำหนดวิสัยทัศน์เพื่อกำหนดทิศทางการพัฒนาดังนี้ “นครแห่งชีวิตและความมั่งคั่ง” (City of Life and Prosperity) (เมืองที่ให้ความสุขและชีวิตที่มีคุณค่าแก่ผู้อยู่อาศัยและผู้มาเยือนในฐานะเมืองที่น่าอยู่และน่าท่องเที่ยวในระดับโลก)

ภาพรวมภาวะเศรษฐกิจจังหวัดเชียงใหม่

สภาพเศรษฐกิจ ประมาณผลิตภัณฑ์มวลรวมจังหวัด (GPP) ปี ๒๕๕๘ พิจารณาจากผลิตภัณฑ์มวลรวมจังหวัด ณ ราคาประจำปีมีมูลค่า ๑๙๔,๘๘๓ ล้านบาท โดยผลิตภัณฑ์มวลรวมต่อหัว (GPP per capita) ในปี ๒๕๕๘ เท่ากับ ๑๑๒,๘๗๔ บาท (ข้อมูล ณ สิงหาคม ๒๕๕๙)

- ภาคเกษตร (๒๒.๑๔%)
- ภาคอุตสาหกรรม (๑๐.๑๒ %)
- ภาคบริการ (๖๗.๘๓%)

รายได้ส่วนใหญ่แยกตามรายสาขาการผลิตที่สำคัญ (ข้อมูล ณ เดือนสิงหาคม ๒๕๕๙)

อันดับ ๑ สาขาเกษตรกรรม การล่าสัตว์และการป่าไม้ ร้อยละ ๒๒.๑๕ %

อันดับ ๒ สาขาอื่นๆ ร้อยละ ๑๘.๔๖ %

อันดับ ๓ สาขาการขายส่ง การขายปลีก การซ่อมแซมยานยนต์จักรยายนต์ ของใช้ส่วนบุคคล และของใช้ในครัวเรือน ร้อยละ ๑๑.๘๘ %

อันดับ ๔ สาขาอุตสาหกรรม ร้อยละ ๗.๗๖ %

อันดับ ๕ สาขาการก่อสร้าง ร้อยละ ๔.๙๖ %

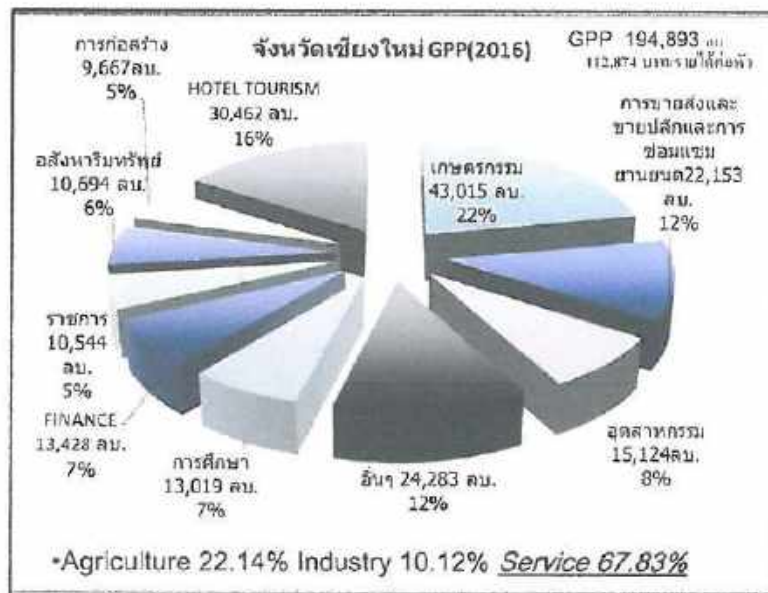
อันดับ ๖ สาขาการศึกษา ร้อยละ ๖.๖๘ %

อันดับ ๗ สาขาตัวกลางทางการเงิน ร้อยละ ๖.๘๙ %

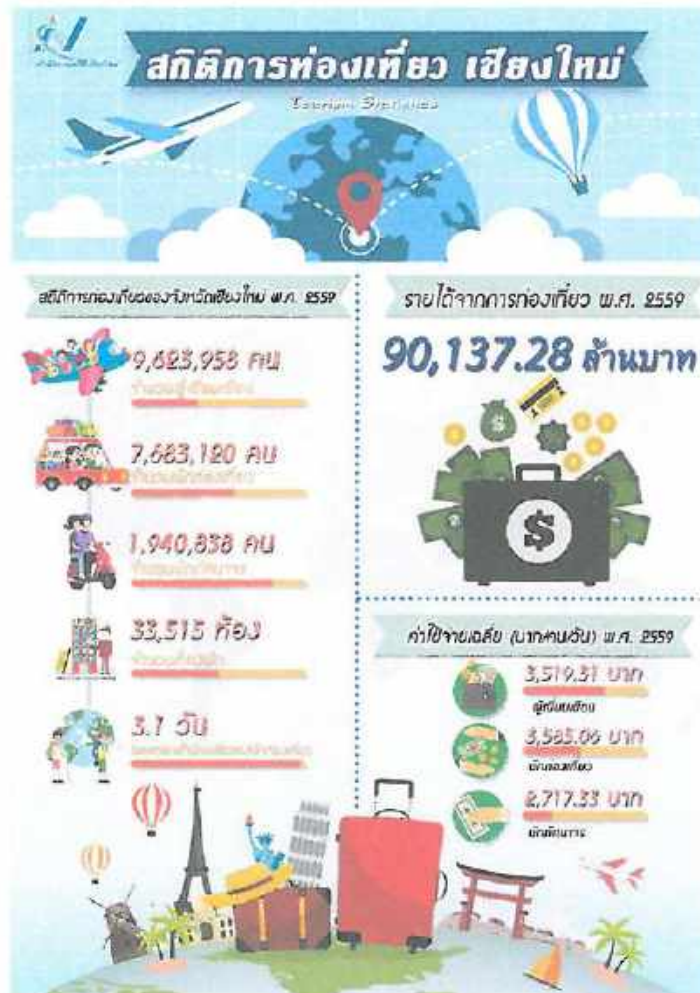
อันดับ ๘ สาขาโรงแรมและภัตตาคาร ร้อยละ ๑๕.๖๓ %

อันดับ ๙ สาขาบริหารราชการแผ่นดินและการป้องกันประเทศ รวมทั้งการประกันสังคมภาค บังคับ ร้อยละ ๕.๔๑ %

ด้านเศรษฐกิจ ธนาคารแห่งประเทศไทย (ธปท.) สำนักงานภาคเหนือเผยว่า ภาคเหนือสามารถสร้างจีดีพี (GDP) คิดเป็น ๗.๘% ของจีดีพี (GDP) ทั้งประเทศ และในช่วง ๑๐ ปีที่ผ่านมาสามารถเติบโตได้เฉลี่ย ๒.๑% ต่อปี โดยเศรษฐกิจภาคเหนือพึ่งพาภาคเกษตรกรรมเป็นหลัก ซึ่งส่วนใหญ่จะอยู่ในเขตภาคเหนือตอนล่าง รองลงมาภาคบริการและท่องเที่ยว ส่วนใหญ่จะอยู่ในเขตภาคเหนือตอนบน



ด้านอุตสาหกรรมการท่องเที่ยว รายได้จากการท่องเที่ยวของจังหวัดเชียงใหม่ มีการขยายตัวเพิ่มขึ้นอย่างต่อเนื่อง โดยในปี ๒๕๖๑ การท่องเที่ยวแห่งประเทศไทยคาดการณ์ว่าจะมีจำนวนนักท่องเที่ยวเพิ่มขึ้น ๘.๔% จะมีรายได้เพิ่มขึ้นจากการท่องเที่ยว ๑๐.๔%



ด้านการเกษตร มูลค่าผลิตภัณฑ์ภาคเกษตรของจังหวัดเชียงใหม่ ตั้งแต่ปี ๒๕๕๔ - ๒๕๕๘ พบว่ามีแนวโน้มสูงขึ้นอย่างต่อเนื่อง ขณะที่ปี พ.ศ. ๒๕๕๖ มูลค่าผลิตภัณฑ์ภาคเกษตรมีแนวโน้มลดลงเล็กน้อย และในปี พ.ศ. ๒๕๕๗ มีมูลค่าเพิ่มขึ้นในลักษณะก้าวกระโดด หากแยกเป็นสาขาเกษตรกรรม การล่าสัตว์ และการป่าไม้ กับสาขาการประมงแล้ว พบว่า สาขาเกษตรกรรม การล่าสัตว์ และการป่าไม้ เป็นไปในทิศทางเดียวกันกับมูลค่าผลิตภัณฑ์ภาคเกษตร แต่ในสาขาการประมงนั้น มีแนวโน้มสูงขึ้นทุกปี

๑) พื้นที่การเกษตรของจังหวัด

พื้นที่จังหวัดส่วนใหญ่เป็นพื้นที่ปลูก (ข้อมูล ณ เดือนมกราคม ๒๕๕๙)

- พื้นที่ปลูกข้าวนาปี ๔๓๑,๙๑๐ ไร่
- พื้นที่ปลูกข้าวนาปรัง ๗๙,๘๓๐ ไร่

๒) พืชเศรษฐกิจสำคัญของจังหวัดเชียงใหม่ ได้แก่

- ข้าวนาปีพื้นที่ปลูก ๔๓๑,๙๑๐ ไร่ ผลผลิตเฉลี่ย ๒๒๔ (กิโลกรัม/ไร่)
- ข้าวนาปรัง พื้นที่ปลูก ๗๙,๘๓๐ ไร่ ผลผลิตเฉลี่ย ๒๕๐ (กิโลกรัม/ไร่)
- ลำไย พื้นที่ปลูก ๓๑๓,๓๙๑ ไร่ ผลผลิตเฉลี่ย ๘๘๓ (กิโลกรัม/ไร่)
- ลิ้นจี่ พื้นที่ปลูก ๕๘,๐๔๖ ไร่ ผลผลิตเฉลี่ย ๔๙๓ (กิโลกรัม/ไร่)
- กระเทียม พื้นที่ปลูก ๒๗,๙๘๔ ไร่ ผลผลิตเฉลี่ย ๑,๒๐๗ (กิโลกรัม/ไร่)
- หอมแดง พื้นที่ปลูก ๘,๔๕๐ ไร่ ผลผลิตเฉลี่ย ๒,๓๙๘ (กิโลกรัม/ไร่)
- หอมหัวใหญ่ พื้นที่ปลูก ๘,๔๕๑ ไร่ ผลผลิตเฉลี่ย ๔,๓๔๘ (กิโลกรัม/ไร่)



การท่องเที่ยวแห่งประเทศไทย สำนักงานเชียงใหม่ กล่าวว่า “การส่งเสริมการตลาดและการประชาสัมพันธ์การท่องเที่ยวเชียงใหม่ในปี ๒๕๖๑ การท่องเที่ยวแห่งประเทศไทย สำนักงานเชียงใหม่ มีกำหนดจัดโครงการส่งเสริมการตลาดท่องเที่ยวเชียงใหม่ ๕ โครงการ โดยมี ๓ กลยุทธ์หลัก คือ

- การกระตุ้นการใช้จ่ายของนักท่องเที่ยวกระแสหลัก
- ขยายฐานนักท่องเที่ยวกลุ่มศักยภาพ
- กระจายพื้นที่และเวลาในการท่องเที่ยว

โดยมี ๕ โครงการ ดังนี้

๑. โครงการเที่ยวเก้โก้..สไตล์เชียงใหม่ เจาะกลุ่ม GEN Y
๒. โครงการเที่ยวย้อนวันสไตล์เก๋ๆ เจาะกลุ่มผู้สูงอายุ (Silver Age)
๓. โครงการ Chiangmai Sports Festival ๒๐๑๘ เจาะกลุ่มผู้ที่ชื่นชอบการทำกิจกรรมกลางแจ้งและ खेलกีฬา (sport lover)
๔. โครงการ women in wonder Chiangmai เจาะกลุ่มผู้หญิง
๕. โครงการเที่ยวเชียงใหม่...ไม่ธรรมดา เจาะกลุ่มวัยทำงานที่เน้นการเดินทางเพื่อพักผ่อน (Bleisure)

ทั้งนี้ยังจัดกิจกรรมส่งเสริมการตลาดเชิงรุก นำผู้ประกอบการธุรกิจท่องเที่ยวเชียงใหม่ทำกิจกรรม Trade Meet และ Consumer fair ไปยังจังหวัด ชลบุรี, ระยอง และกระบี่ หวังดึงนักท่องเที่ยวภาคตะวันออกและภาคใต้ให้สนใจเดินทางมาเที่ยวเชียงใหม่มากขึ้น

ทิศทางการพัฒนา (Positioning) ของจังหวัดเชียงใหม่ซึ่งมีความสำคัญต่อการกำหนดตำแหน่งการพัฒนาของจังหวัดเชียงใหม่ มีดังนี้

๑. เมืองศูนย์กลางการท่องเที่ยวและบริการระดับสากล Tourism Hub/World's Tourist Destination, MICE City, Wellness City จังหวัดเชียงใหม่มีศักยภาพโดดเด่นด้านการท่องเที่ยวและบริการระดับสากล มีทรัพยากรทางกรท่องเที่ยวที่หลากหลายทั้งด้านโบราณสถานศิลปวัฒนธรรมที่เป็นอัตลักษณ์ และแหล่งท่องเที่ยวธรรมชาติที่สวยงามซึ่งมีความโดดเด่นด้านการท่องเที่ยวของจังหวัดได้รับการยกย่องและมีชื่อเสียงเป็นที่รู้จักในระดับสากลและจังหวัดเชียงใหม่มีโรงแรมที่พัก และศูนย์ประชุมที่มีมาตรฐานระดับนานาชาติพร้อมที่จะพัฒนาไปสู่การเป็นศูนย์กลางการประชุมและจัดนิทรรศการของภูมิภาค

๒. เมืองศูนย์กลางการค้า การลงทุนและการคมนาคมขนส่ง Northern Landport จังหวัดเชียงใหม่มีความพร้อมด้านโครงสร้างพื้นฐาน การคมนาคม และโลจิสติกส์ เชื่อมโยงกับกลุ่มประเทศอนุภูมิภาคลุ่มแม่น้ำโขง มีสนามบินนานาชาติขนาดใหญ่เป็นอันดับสองของประเทศสามารถรองรับนักท่องเที่ยวได้ประมาณ ๖ ล้านคนต่อปี และรองรับการขนส่งสินค้า จำนวน ๒๐,๐๐๐ ต่อบริเวณท่าอากาศยานทางบก มีความพร้อมที่จะเชื่อมต่อการคมนาคมทางบก เส้นทาง R๓A กับสาธารณรัฐประชาชนจีน ซึ่งจะเป็นการเพิ่มศักยภาพด้านการค้าการท่องเที่ยวเป็นอย่างดี

๓. เมืองแห่งเกษตรปลอดภัย Northern Food Valley จังหวัดเชียงใหม่กำหนดตำแหน่งการพัฒนาไปสู่การเป็นฐานการผลิตสินค้าเกษตรปลอดภัย และเลือกใช้เทคโนโลยีนวัตกรรมต่างๆ มาสร้างสรรค์ผลิตภัณฑ์ที่มีมูลค่าสูงซึ่งจะทำให้อุตสาหกรรมอาหารของภาคเหนือสามารถแข่งขันได้ในเวทีการค้าโลก รวมถึงการสร้างขีดความสามารถการผลิตสินค้าปลอดภัยและอุตสาหกรรมต่อเนื่องด้านอาหารของจังหวัดเชียงใหม่สู่การเป็นครัวโลกได้อย่างยั่งยืนต่อไป

๔. เมืองศูนย์กลางศึกษานานาชาติสู่สากล Education Hub จังหวัดเชียงใหม่ เป็นศูนย์กลางการศึกษาของภูมิภาค มีสถาบันการศึกษาจำนวนมากต่อการพัฒนาทรัพยากรมนุษย์ที่มีคุณภาพให้ทันต่อการเปลี่ยนแปลง เพื่อสามารถดำรงชีวิตในสังคมอาเซียนได้อย่างมีคุณภาพ

๕. เมืองน่าอยู่ Eco-Town Eco-Village จังหวัดเชียงใหม่ เป็นเมืองที่มีวัฒนธรรมภูมิปัญญาท้องถิ่นที่มีเอกลักษณ์เฉพาะตัว ขณะเดียวกันเป็นเมืองที่มีการเติบโตทางเศรษฐกิจอันเนื่องมาจากการขยายตัวด้านการท่องเที่ยว การค้าการลงทุน และการย้ายถิ่นฐาน เพื่อยกระดับคุณภาพชีวิตของคนในชุมชนอย่างยั่งยืนควบคู่ไปกับการสร้างสภาพแวดล้อมที่เอื้อต่อการค้าการลงทุนในระยะยาว จังหวัดเชียงใหม่จึงให้ความสำคัญกับการจัดพื้นที่เมืองที่เป็นมิตรต่อสิ่งแวดล้อม

ส่วนที่ ๓

สภาพทั่วไปและข้อมูลพื้นฐานขององค์การบริหารส่วนตำบลแม่ทา

ส่วนที่ ๑ สภาพทั่วไปและข้อมูลพื้นฐาน

๑. ด้านกายภาพ

๑.๑ ที่ตั้งของหมู่บ้านหรือชุมชนหรือตำบล

(๑) ประชาชนมีลักษณะการอยู่อาศัยแบบกระจายตามพื้นที่ทั้งบริเวณพื้นที่ราบ จำนวน ๗ หมู่บ้าน การคมนาคมติดต่อกันระหว่างหมู่บ้าน โดยส่วนใหญ่มีความสะดวก เพราะเป็นถนนคอนกรีตเสริมเหล็ก และถนนแอสฟัลท์ติกคอนกรีต ลักษณะพื้นที่ส่วนใหญ่เป็นภูเขาสูง มีความลาดชัน สองข้างทางเป็นป่าไม้ดิบ

(๒) ที่ตั้ง

องค์การบริหารส่วนตำบลแม่ทา ตั้งอยู่เลขที่ ๕๕ หมู่ที่ ๕ ตำบลแม่ทา อำเภอแม่ออน จังหวัดเชียงใหม่ อยู่ทางตอนใต้ของอำเภอแม่ออน ระยะห่างจากที่ทำการองค์การบริหารส่วนตำบลแม่ทา ถึงที่ว่าการอำเภอ ประมาณ ๓๕ กิโลเมตร ห่างจากศูนย์ราชการจังหวัดเชียงใหม่ ประมาณ ๗๐ กิโลเมตร โดยการเดินทางสามารถใช้เส้นทางหลวงชนบท หมายเลข ลพ ๒๐๓๑ สายแม่ตะไคร้-ผาตั้ง ดังนี้

ทิศเหนือ ติดต่อกับตำบลออนใต้ อำเภอสันกำแพง และ ตำบลทาเหนือ อำเภอแม่ออน จังหวัดเชียงใหม่ โดยมีแนวเขตเริ่มต้นที่สันตอยธิ บริเวณพิกัด N A ๒๔๘๖๒๓ ไปทางทิศตะวันออกตามแนวสันตอยแม่จิก สันตอยน้ำขุ่น เชื่อมลำห้วยกอม ลงสู่ลำน้ำแม่ทา ไปทางทิศตะวันออกตามแนวกึ่งกลางลำน้ำแม่ทาถึงสบห้วยขุนคำ ไปตามแนวห้วยขุนคำและสันเขาสิ้นสุดแนวเขตที่สันตอยแม่บอนบริเวณพิกัด N A ๓๔๙๙๕๕ รวมระยะทางทิศเหนือประมาณ ๑๒ กิโลเมตร

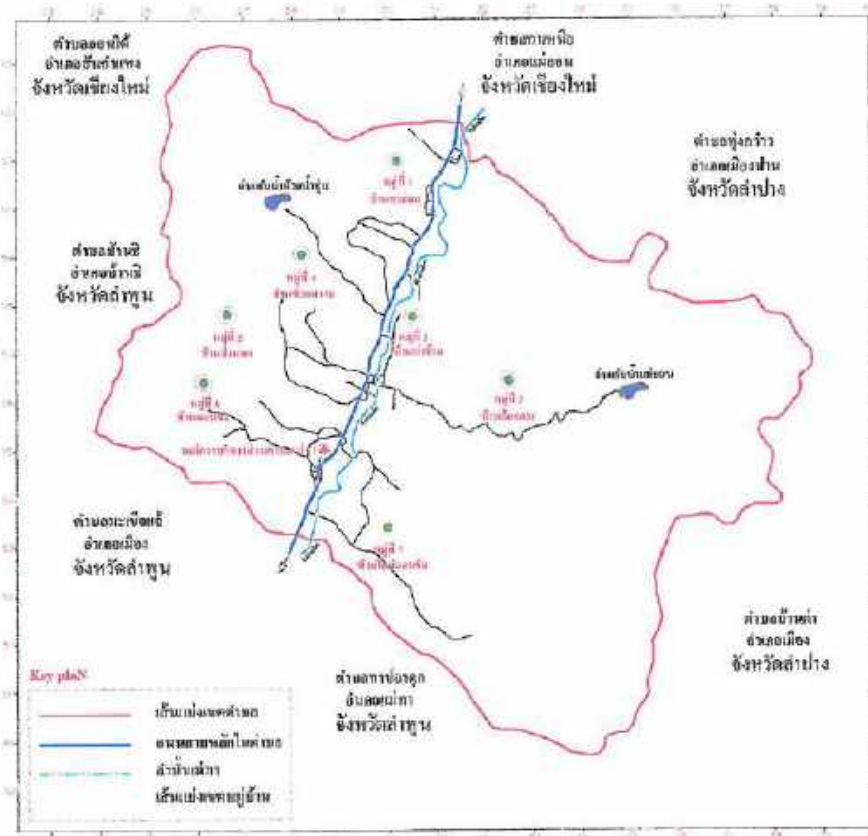
ทิศตะวันออก ติดต่อกับตำบลทุ่งกว้าว อำเภอเมืองปาน และ ตำบลบ้านคำ อำเภอเมืองลำปาง จังหวัดลำปาง โดยมีแนวเขตเริ่มต้นที่สันตอยแม่บอน บริเวณพิกัด N A ๓๔๙๙๕๕ ไปทางทิศใต้ตามแนวสันตอยปันน้ำ สิ้นสุดแนวเขตที่สันตอยแม่เลาะ บ้านใหม่ดอนชัย ตำบลแม่ทา บริเวณพิกัด N A ๓๓๘๔๘๘ รวมระยะทางทิศตะวันออก ประมาณ ๑๗ กิโลเมตร

ทิศใต้ ติดต่อกับตำบลทาปลาตุก อำเภอแม่ทา และ ตำบลมะเขือแจ้ อำเภอเมืองลำพูนจังหวัดลำพูน โดยมีแนวเขตเริ่มต้นที่สันตอยแม่เลาะ บริเวณพิกัด N A ๓๓๘๔๘๘ ไปทางทิศตะวันตก ตามแนวสันตอยแม่ป่าข่า สันตอยห้วยหก ผ่าน ถนนสายสันกำแพงทาปลาตุก ถึงบริเวณพิกัด N A ๒๔๒๕๕๐ ไปทางทิศตะวันตกตามแนวสันตอยห้วยจะค่าน หรือสันขุนห้วยปากกล้วย ตำบลมะเขือแจ้ อำเภอเมืองลำพูน สิ้นสุดแนวเขตที่สันเขา บริเวณพิกัด N A ๒๓๔๕๕๕ รวมระยะทางทิศใต้ประมาณ ๑๓ กิโลเมตร

ทิศตะวันตก ติดต่อกับ ตำบลบ้านธิ อำเภอบ้านธิ จังหวัดลำพูน โดยมีแนวเขตเริ่มต้นที่สันเขา บริเวณพิกัด N A ๒๓๔๕๕๕ บ้านใหม่ดอนชัย ตำบลแม่ทา ไปทางทิศเหนือตามแนวสันเขา สิ้นสุดแนวเขตที่สันตอยธิ บริเวณพิกัด N A ๒๔๘๖๒๓ รวมระยะทางทิศตะวันตก ประมาณ ๗.๕ กิโลเมตร

แผนที่ตำบล

ตำบลแม่ทา อำเภอศรีนครินทร์
จังหวัดเชียงใหม่



จำนวนหมู่บ้าน

หมู่บ้านในเขตการปกครองขององค์การบริหารส่วนตำบลแม่ทา มีทั้งหมด ๗ หมู่บ้าน

ประกอบด้วย

- | | |
|-----------|----------------|
| หมู่ที่ ๑ | บ้านท่าม่อน |
| หมู่ที่ ๒ | บ้านท่าข้าม |
| หมู่ที่ ๓ | บ้านค้อกลาง |
| หมู่ที่ ๔ | บ้านห้วยทราย |
| หมู่ที่ ๕ | บ้านบ้านอต |
| หมู่ที่ ๖ | บ้านดอนชัย |
| หมู่ที่ ๗ | บ้านใหม่ดอนชัย |

(๓) เนื้อที่

ตำบลแม่ทา มีพื้นที่ประมาณ ๑๑๖.๔๗ ตารางกิโลเมตรหรือประมาณ ๖๒,๓๙๔ ไร่ โดยแยกเป็น

- พื้นที่ป่าไม้ ๙๓.๓๓ ตารางกิโลเมตร หรือประมาณ ๕๘,๓๓๐.๐ ไร่
- พื้นที่ทำกิน ๑๗.๒๔ ตารางกิโลเมตร หรือประมาณ ๑๐,๗๗๖.๕ ไร่
- พื้นที่อยู่อาศัย ๕.๙๐ ตารางกิโลเมตร หรือประมาณ ๓,๖๘๗.๕ ไร่

รวมพื้นที่ทั้งหมดประมาณ ๑๑๖.๔๗ ตารางกิโลเมตร หรือประมาณ ๖๗,๕๐๐.๐ ไร่

๑.๒ ลักษณะภูมิประเทศ

องค์การบริหารส่วนตำบลแม่ทา มีลักษณะเป็นพื้นที่ราบเชิงเขา มีเทือกเขาน้อยใหญ่สลับซับซ้อน สภาพดินทั่วไป เป็นดินร่วนปนทราย เหมาะสำหรับการทำเกษตรกรรม

๑.๓ ลักษณะภูมิอากาศ

ลักษณะอากาศมีการเปลี่ยนแปลงไปตามฤดู ซึ่งมี ๓ ฤดู ดังนี้

ฤดูร้อน ฤดูร้อนเริ่มตั้งแต่ต้นเดือนมีนาคมถึงปลายเดือนพฤษภาคม โดยมีอุณหภูมิเฉลี่ยตอนกลางวันประมาณ ๓๖ องศาเซลเซียส ช่วงที่มีอากาศร้อนมากที่สุดได้แก่ เดือนเมษายน

ฤดูฝน ฤดูฝนเริ่มประมาณเดือนมิถุนายนจนถึงสิ้นเดือนตุลาคม ฝนตกมากที่สุดในเดือนกันยายน อุณหภูมิโดยเฉลี่ย ๒๕ องศาเซลเซียส

ฤดูหนาว ฤดูหนาวเริ่มตั้งแต่ปลายเดือนตุลาคมถึงสิ้นเดือนกุมภาพันธ์ อุณหภูมิในเวลากลางวันเฉลี่ยอยู่ที่ ๒๑ องศาเซลเซียส และเวลากลางคืนยังคงมีอากาศเย็น ช่วงที่มีอากาศหนาวมากที่สุด ได้แก่ เดือนธันวาคมและมกราคม

๑.๔ ลักษณะของดิน

สภาพดินทั่วไป เป็นดินร่วนปนทราย เหมาะสำหรับการทำเกษตรกรรม

๑.๕ ลักษณะของแหล่งน้ำ

แหล่งน้ำสายหลักของตำบลแม่ทา มีจำนวน ๓ สาย คือ แม่น้ำแม่ทา การใช้ประโยชน์จากสายหลัก มีจำนวน ๖ หมู่บ้าน คือ บ้านท่าม่อนหมู่ที่ ๑ บ้านท่าข้ามหมู่ที่ ๒ บ้านห้วยทราย หมู่ที่ ๔ บ้านป่านืด หมู่ที่ ๕ บ้านดอนชัย หมู่ที่ ๖ และบ้านใหม่ดอนชัยหมู่ที่ ๗ ประชาชนในตำบลนำมาใช้เป็นน้ำใช้ น้ำเพื่อการเกษตร โดยสามารถใช้น้ำจากแหล่งน้ำดังกล่าวทำการเกษตรกรรมได้ไม่ตลอดปี บางจุดต้องมีการขุดทำบ่อเพื่อสูบน้ำเข้ามาใช้เพื่อการเกษตรในช่วงฤดูแล้ง และมีพื้นที่ทำการเกษตรบางพื้นที่ที่อยู่ไกลแหล่งน้ำต้องอาศัยน้ำฝนในการทำการเกษตร

๑.๖ ลักษณะของไม้และป่าไม้

(๑) ชนิดป่าไม้ ในเขตองค์การบริหารส่วนตำบลแม่ทา

๑.ป่าสงวนแห่งชาติ เป็นป่าไม้ที่ไม่มีมูลค่าทางเศรษฐกิจ และไม้ชนิดอื่นที่มีค่าจำนวนมากรวมทั้งมีของป่ากับทรัพยากรธรรมชาติอื่นด้วย กำหนดเป็นป่าสงวนแห่งชาติเพื่อรักษาสภาพของป่าและทรัพยากรธรรมชาติอื่นไว้

๒.ป่าไม้ถาวร เป็นพื้นที่ที่กำหนดเป็นป่าซึ่งกระทรวง ทบวง กรมต่างๆที่เกี่ยวข้องได้ประสานกัน จัดทำตามมติคณะรัฐมนตรี เป็นป่าที่จะรักษาไว้เป็นสมบัติของชาติโดยถาวร หากหน่วยงานใดประสงค์จะเข้าใช้ประโยชน์ ต้องทำตามความตกลงกับกระทรวงเกษตรและสหกรณ์ ซึ่งจะได้รับอนุมัติเป็นรายๆไป

๓. ป่าชุมชน ซึ่งได้รับมอบจาก โครงการจัดที่ดินให้ชุมชน (คทช.) ตาม พรบ.ป่าไม้ ฉบับ ๒๕๔๔ โดยชุมชนตำบลแม่ทาได้รับมอบพื้นที่ป่าชุมชนจำนวน ๗ หมู่บ้าน ให้ผู้ใหญ่บ้านเป็นผู้ดูแลรับผิดชอบ จำนวน ๓,๖๙๘ ไร่ แยกเป็น

หมู่ที่ ๑ จำนวน ๕๑๓ ไร่	บริเวณพื้นที่ป่า ห้วยชุมคำ
หมู่ที่ ๒ จำนวน ๖๓๓ ไร่	บริเวณพื้นที่ป่า แม่บอน
หมู่ที่ ๓ จำนวน ๕๗๕ ไร่	บริเวณพื้นที่ป่า แม่ชะแมว
หมู่ที่ ๔ จำนวน ๕๗๐ ไร่	บริเวณพื้นที่ป่า ห้วยน้ำขุน
หมู่ที่ ๕ จำนวน ๖๕๖ ไร่	บริเวณพื้นที่ป่า แม่ปังกา
หมู่ที่ ๖ จำนวน ๑๙๕ ไร่	บริเวณพื้นที่ป่า แม่ปังกา
หมู่ที่ ๗ จำนวน ๕๖๗ ไร่	บริเวณพื้นที่ป่า ห้วยแม่เสาะ

๔. ป่าเศรษฐกิจ (สวนป่า) ๕๐ ไร่ โดยกรมป่าไม้ มอบให้องค์การบริหารส่วนตำบลแม่ทา ดูแลรับผิดชอบ ตามโครงการจัดที่ดินให้ชุมชน (คทช.)

(๒) เนื้อที่ป่าไม้

ป่าสงวนแห่งชาติ ชุนแม่ทา มีลักษณะพื้นที่ตั้งอยู่บริเวณที่ราบหุบเขา มีเทือกเขาใหญ่น้อยสลับซับซ้อน มีความสูงจากระดับน้ำทะเล โดยเฉลี่ยประมาณ ๕๐๐-๗๐๐ เมตร มีพื้นที่ทั้งหมดประมาณ ๗๒,๗๙๕ ไร่หรือ ๑๑๖.๔๗ ตารางกิโลเมตร ๔ ใน ๕ ของพื้นที่เป็นป่าเขา มีลำน้ำแม่ทาเป็นสายหลักในการดำรงชีวิต ในอดีตชุมชนมีวิถีชีวิตโดยทำเกษตรแบบดั้งเดิม มีการทำข้าวไร่ ต่อมาได้มีการบุกเบิกที่ลุ่มให้เป็นที่นา ที่ดอนให้เป็นที่สวน และเก็บหาของป่า ล่าสัตว์เป็นอาหาร ยึดถือความเชื่อแบบดั้งเดิม และนับถือศาสนาพุทธ ดำรงชีวิตอย่างสัมพันธ์กับธรรมชาติ อยู่กันแบบที่แบบน้องพี่พาอาศัยกัน ทรัพยากรธรรมชาติเป็นแบบหน้ามือใช้ประโยชน์ร่วมกัน

๒. ด้านการเมือง/การปกครอง

๒.๑ เขตปกครอง

องค์การบริหารส่วนตำบลแม่ทา มีเขตการปกครองครอบคลุมพื้นที่ ๗ หมู่บ้าน ดังนี้

หมู่ที่ ๑	บ้านท่าม่อน
หมู่ที่ ๒	บ้านท่าข้าม
หมู่ที่ ๓	บ้านค้อกลาง
หมู่ที่ ๔	บ้านห้วยทราย
หมู่ที่ ๕	บ้านป่านอต
หมู่ที่ ๖	บ้านดอนชัย
หมู่ที่ ๗	บ้านใหม่ดอนชัย

๒.๒ การเลือกตั้ง

รายชื่อฝ่ายปกครององค์การบริหารส่วนตำบลแม่ทา

๑. นายเกษม	ธีใจเงิน	ผู้ใหญ่บ้านหมู่ ๑
๒. นายเสรี	ปาป้อม	ผู้ใหญ่บ้านหมู่ ๒
๓. นายสุพจน์	สุทธรนิล	ผู้ใหญ่บ้านหมู่ ๓
๔. นายนิยม	มุสผั้น	ผู้ใหญ่บ้านหมู่ ๔
๕. นายประเสริฐ	อินติะวี	กำนันตำบลแม่ทา
๖. นายนิรันดร์	คำดา	ผู้ใหญ่บ้านหมู่ ๖
๗. นายประจวบ	หนูล้อม	ผู้ใหญ่บ้านหมู่ ๗

๓. ประชากร

๓.๑ ข้อมูลเกี่ยวกับจำนวนประชากร

ประชากรทั้งสิ้น ๔,๖๓๙ คน จำนวน ๑,๓๔๗ ครัวเรือน แยกเป็นชาย ๒,๓๒๕ คน หญิง ๒,๓๑๔ คน มีความหนาแน่นเฉลี่ย ๑๓.๕๓ คน/ตารางกิโลเมตร (ข้อมูลจากฐานข้อมูลโรงพยาบาลส่งเสริมสุขภาพตำบลบ้านห้วยทราย ตำบลแม่ทา อำเภอแม่อน ณ วันที่ ๑ พฤศจิกายน ๒๕๕๙)
ตารางแสดงจำนวนประชากรแยกตามหมู่บ้าน

หมู่ที่	ชื่อหมู่บ้าน	จำนวนครัวเรือน	ชาย (คน)	หญิง (คน)	รวม (คน)
๑	ทาม่อน	๒๓๔	๔๒๘	๕๓๒	๙๖๐
๒	ท่าข้าม	๓๑๔	๓๕๘	๓๗๖	๗๓๔
๓	ค้อกลาง	๓๕๔	๓๐๓	๒๒๓	๕๒๖
๔	ห้วยทราย	๒๖๖	๕๐๙	๕๐๓	๑,๐๑๒
๕	บ้านอต	๓๔๒	๒๖๘	๒๖๖	๕๓๔
๖	ดอนชัย	๑๗๓	๒๑๘	๒๖๖	๔๘๔
๗	ใหม่ดอนชัย	๓๖๔	๒๖๘	๒๑๓	๔๘๑
รวม		๑,๓๔๗	๒,๓๒๕	๒,๓๑๔	๔,๖๓๙

หมายเหตุ *จำนวนประชากรที่อาศัยอยู่จริงจากการสำรวจนี้ อาจไม่เท่ากับจำนวนประชากรที่มีอยู่ในทะเบียนบ้านได้

๓.๒ ช่วงอายุและจำนวนประชากร

อบต.แม่ทา อ.แม่อน จ.เชียงใหม่

	หญิง	ชาย	หมายเหตุ
จำนวนประชากรเยาวชน	376 คน	440 คน	อายุต่ำกว่า ๑๘ ปี
จำนวนประชากร	1,492 คน	1,480 คน	อายุ ๑๘-๖๐ ปี
จำนวนประชากรผู้สูงอายุ	444 คน	438 คน	อายุมากกว่า ๖๐ ปี

รวม	๒,๓๑๒ คน	๒,๓๕๘ คน	ทั้งสิ้น ๔,๖๗๐ คน
-----	----------	----------	-------------------

๔. สภาพทางสังคม

๔.๑ การศึกษา

จากการสำรวจข้อมูลพื้นฐานพบว่า ประชากรอายุ ๑๕ - ๖๐ ปีเต็มร้อยละ ๙๙ อ่าน เขียนภาษาไทยและคิดเลขอย่างง่ายได้ เด็กนักเรียน เด็กอายุ ๖ - ๑๔ ปี ได้รับการศึกษาขั้นพื้นฐาน ครบ ๑๐๐ % ได้เรียนต่อชั้นมัธยมศึกษาปีที่ ๔ หรือเทียบเท่า และที่ไม่ได้เรียนต่อมีงานทำ ร้อยละ ๙๙ ด้านการศึกษาอยู่ในเกณฑ์ที่ดี ปัญหาคือ ยังไม่สามารถที่จะแข่งขันกับเมืองใหญ่ๆ ได้ การแก้ปัญหาขององค์การบริหารส่วนตำบลได้จัดกิจกรรมให้กับเด็กของศูนย์พัฒนาเด็กเล็ก การสนับสนุนอาหารเสริมนม อาหารกลางวัน ในกับทางโรงเรียนในเขตพื้นที่ และร่วมกันจัดกิจกรรมต่างๆ กับทางโรงเรียน

สังกัด	สพฐ.	อบต.แม่ทา
๑. ศูนย์พัฒนาเด็กเล็กองค์การบริหารส่วนตำบลแม่ทา		๑ แห่ง
๑.๑ ศูนย์พัฒนาเด็กบ้านห้วยทราย		
- จำนวนครูผู้ดูแลเด็ก		๒ คน
- จำนวนผู้ดูแลเด็ก		๑ คน
- จำนวนนักเรียน		๕๗ คน
๒. โรงเรียนในพื้นที่องค์การบริหารส่วนตำบลแม่ทา		
๒.๑ โรงเรียนระดับประถมศึกษา	๑ แห่ง	
- โรงเรียนบ้านดอนชัย	๖๖ คน	
๒.๒ โรงเรียนขยายโอกาส	๑ แห่ง	
- โรงเรียนวัดบ้านห้วยทราย	๒๒๑ คน	

๔.๒ สาธารณสุข

- โรงพยาบาลส่งเสริมสุขภาพประจำตำบล ๑ แห่ง คือ โรงพยาบาลส่งเสริมสุขภาพตำบลบ้านห้วยทราย ตั้งอยู่ ณ บ้านห้วยทราย หมู่ที่ ๔ ตำบลแม่ทา อำเภอแม่ออน จังหวัดเชียงใหม่

-อาสาสมัครสาธารณสุข (อสม.) ๗ หมู่บ้าน จำนวน ๑๔๐ คน

ตารางแสดงสถิติการเกิดโรคไม่ติดต่อ

โรคไม่ติดต่อ	ปี ๒๕๕๗	ปี ๒๕๕๘	ปี ๒๕๕๙
โรคเบาหวาน	๑๕๒	๑๖๗	๑๖๓
โรคความดันโลหิตสูง	๕๔๘	๕๑๕	๕๒๘
โรคถุงลมโป่งพอง	๓๔	๒๙	๒๙
โรคมะเร็ง	๑๖	๑๕	๑๒
โรคหัวใจและหลอดเลือด	๙	๙	๙
โรคอัมพฤกษ์	๖	๗	๗

อ้างอิง : ข้อมูลจากโรงพยาบาลส่งเสริมสุขภาพตำบล บ้านห้วยทราย ณ เดือน ตุลาคม ๒๕๕๙

ตารางแสดงสถิติการเกิดโรคติดต่อ

โรคติดต่อ	ปี ๒๕๕๗	ปี ๒๕๕๘	ปี ๒๕๕๙
โรคไข้เลือดออก	๐	๒	๑
โรคไข้มาลาเรีย	๐	๐	๐
โรคอาหารเป็นพิษ	๐	๐	๐
โรคเอดส์	๑๕	๑๕	๑๕
โรควัณโรค	๒	๓	๓
คางทูม	๐	๐	๐

อ้างอิง : ข้อมูลจากโรงพยาบาลส่งเสริมสุขภาพตำบล บ้านห้วยทราย ณ เดือน ตุลาคม ๒๕๕๙

๔.๓ อาชญากรรม

เหตุอาชญากรรมในพื้นที่ไม่มี และไม่พบปัญหาอุบัติเหตุทางจราจรเนื่องจากองค์การบริหารส่วนตำบลแม่ทามมีถนนสายหลักเส้นทางเชียงใหม่ – ลำพูน (ทางหลวงหมายเลข ๒๐๓๑) และเป็นพื้นที่ในตำบลแต่องค์การบริหารส่วนตำบลก็ได้ดำเนินการป้องกันการเกิดเหตุ โดยดำเนินการได้ตามอำนาจหน้าที่และงบประมาณที่มีอยู่อย่างจำกัด คือการจัดโครงการลดอุบัติเหตุในช่วงเทศกาล รวมทั้งได้ตั้งจุดตรวจ จุดสกัด จุดบริการ ในช่วงเทศกาลที่มีวันหยุดหลายวันเพื่ออำนวยความสะดวกให้กับประชาชน การขอความร่วมมือไปยังผู้นำ การขอกำลังจาก ตำรวจ ผู้นำ อปพร. ซึ่งจะต้องหาวิธีที่จะแก้ไขปัญหาให้กับประชาชนต่อไปตามอำนาจหน้าที่ที่สามารถดำเนินการได้

๔.๔ ยาเสพติด

ปัญหายาเสพติดในชุมชนขององค์การบริหารส่วนตำบล พบว่ามีผู้ที่ติดยาเสพติดเมื่อเทียบกับพื้นที่อื่นถือว่าน้อยและผู้เสพไม่ได้แสดงตัว การแก้ไขปัญหายาขององค์การบริหารส่วนตำบลสามารถทำได้เฉพาะตามอำนาจหน้าที่เท่านั้น เช่น การณรงค์ การประชาสัมพันธ์ การแจ้งเบาะแส การฝึกอบรมให้ความรู้ ถ้านอกเหนือจากอำนาจหน้าที่ ก็เป็นเรื่องของอำเภอหรือตำรวจแล้วแต่กรณี ทั้งนี้ องค์การบริหารส่วนตำบลได้ให้ความร่วมมือมาโดยตลอด

๔.๕ การสังคมสงเคราะห์

องค์การบริหารส่วนตำบลได้ดำเนินการด้านสังคมสงเคราะห์ ดังนี้

๑. ดำเนินการจ่ายเบี้ยยังชีพให้กับผู้สูงอายุ ผู้พิการ และผู้ป่วยเอดส์
๒. รับลงทะเบียนและประสานโครงการเงินอุดหนุนเพื่อการเลี้ยงดูเด็กแรกเกิด
๓. ประสานการทำบัตรผู้พิการ
๔. ตั้งโครงการการจ้างนักเรียน/นักศึกษาทำงานช่วงปิดภาคเรียน

ผู้ที่ได้รับการสงเคราะห์เบี้ยยังชีพในพื้นที่องค์การบริหารส่วนตำบลแม่ทาม เบี้ยยังชีพผู้สูงอายุ

อายุ ๖๐ ปี	จำนวน ๕๙๙	รายๆ ละ ๖๐๐ บาท/เดือน
อายุ ๗๐ ปี	จำนวน ๑๙๕	รายๆ ละ ๗๐๐ บาท/เดือน
อายุ ๘๐ ปี	จำนวน ๑๒๘	รายๆ ละ ๘๐๐ บาท/เดือน
อายุ ๙๐ ปี	จำนวน ๒๕	รายๆ ละ ๑,๐๐๐ บาท/เดือน
รวมทั้งสิ้น จำนวน ๙๔๗ ราย		

เบี้ยยังชีพผู้พิการ

จำนวน ๑๘๔ รายๆ ละ ๘๐๐ บาท/เดือน

เบี้ยยังชีพผู้ป่วยโรคเอดส์

จำนวน ๑๕ รายๆ ละ ๕๐๐ บาท/เดือน

๕. ระบบบริการพื้นฐาน

๕.๑ การคมนาคมขนส่ง

เส้นทางคมนาคมเชื่อมแต่ละหมู่บ้าน ส่วนใหญ่เป็นถนนคอนกรีตเสริมเหล็กและถนนแอสฟัลท์-ติกคอนกรีต ทำให้การเดินทางสะดวกและมีความปลอดภัยมากยิ่งขึ้น แต่เส้นทางภายในหมู่บ้านบางแห่งยังเป็นหลุมเป็นบ่อและเป็นถนนลูกรัง การคมนาคมขนส่งระหว่างตำบล มีถนนลาดยาง ถนนคอนกรีตเสริมเหล็กที่สามารถใช้เดินทางติดต่อกันภายในตำบล ส่วนเส้นทางขนส่งผลผลิตการเกษตรจากไร่นา ใช้ถนนลูกรัง ถนนดิน เป็นส่วนใหญ่

เส้นทางคมนาคมที่ใช้ติดต่อในเขตองค์การบริหารส่วนตำบลและพื้นที่ใกล้เคียงมีดังนี้
ทางชนบทลำพูน

หมายเลข ๒๐๓๑ สายเชียงใหม่-ลำพูน

ในส่วนของการขนส่งมวลชน ในพื้นที่ตำบลไม่มีรถสองแถวรับจ้างและรถโดยสารประจำทางรับส่งผู้โดยสารเข้าสู่ตัวเมืองแต่อย่างใด

๕.๒ การไฟฟ้า

การบริการไฟฟ้าในเขตองค์การบริหารส่วนตำบล ดำเนินการโดยหน่วยบริการผู้ใช้ไฟฟ้าแม่ฮ่องสอน สังกัดการไฟฟ้าส่วนภูมิภาค มีไฟฟ้าใช้อย่างทั่วถึงทุกหมู่บ้าน และทุกครัวเรือนแต่บางหมู่บ้านที่มีครัวเรือนเพิ่มขึ้นหรือขยายเขตหมู่บ้านไปตามไร่นาต้องใช้วิธีต่อพ่วงจากบ้านหลังอื่น ซึ่งในอนาคตต้องทำการขยายเขตไฟฟ้าให้ทั่วถึงต่อไป

๕.๓ การประปา

องค์การบริหารส่วนตำบลมีระบบประปาหมู่บ้าน จำนวน ๓ แห่ง ประปาภูเขา ๗ แห่ง

๕.๔ โทรศัพท์

- สถานีโทรคมนาคมอื่นๆ AIS , DTAC , True ๓ แห่ง

๕.๕ ไปรษณีย์หรือการสื่อสารหรือการขนส่ง และวัสดุ ครุภัณฑ์

- ที่ทำการไปรษณีย์โทรเลข(ที่ทำการไปรษณีย์อนุญาติ) ๑ แห่ง

๖. ระบบเศรษฐกิจ

๖.๑ การเกษตร

การประกอบอาชีพด้านการเกษตรของประชากรในเขตองค์การบริหารส่วนตำบลแม่ทา

๑. ปลูกข้าว	จำนวน ๓,๐๗๒.๐๐ ไร่
๒. ทำสวนเสาวรส	จำนวน ๙.๐๐ ไร่
๓. ทำสวนข้าวโพดฝักอ่อน	จำนวน ๒,๑๕๔.๕๐ ไร่
๔. ทำสวนลำไย	จำนวน ๘๐.๐๐ ไร่
๕. ทำสวนผสมผสาน	จำนวน ๓,๘๗๙.๐๐ ไร่
๖. ทำสวนถั่วเขียว	จำนวน ๕.๐๐ ไร่

แผนส่งเสริมการท่องเที่ยวตำบลแม่ทา ประจำปี พ.ศ. ๒๕๖๑ - ๒๕๖๕

๖.๒ การประมง

เนื่องจากพื้นที่ของตำบลแม่ทา เป็นพื้นที่ราบเชิงเขา ไม่มีเขตติดต่อทะเล จึงไม่มีงานการประมง

๖.๓ การปศุสัตว์

การประกอบอาชีพด้านปศุสัตว์ของราษฎรตำบลแม่ทา จำแนกได้ดังนี้

๑. เลี้ยงโคนม	จำนวน ๑๖ ราย
๒. เลี้ยงโคเนื้อ	จำนวน ๒๒ ราย
๓. เลี้ยงหมู	จำนวน ๑๗ ราย
๔. เลี้ยงไก่	จำนวน ๖ ราย
๕. เลี้ยงแพะ/แกะ	จำนวน ๑ ราย
๖. เลี้ยงปลา	จำนวน ๔ ราย

๖.๔ การบริการ

เนื่องจากราษฎรตำบลแม่ทา ประกอบอาชีพเกษตรกรรมเป็นหลัก จึงไม่มีงานการบริการ

๖.๕ การท่องเที่ยว

เนื่องจากพื้นที่ตำบลแม่ทา ไม่ได้มีแหล่งท่องเที่ยวตามธรรมชาติ จึงเน้นการท่องเที่ยวเชิงวัฒนธรรมวิถีชีวิตของตำบลแม่ทาเป็นหลัก

๖.๖ อุตสาหกรรม

เนื่องจากราษฎรตำบลแม่ทา ประกอบอาชีพเกษตรกรรมเป็นหลัก จึงเป็นภาคอุตสาหกรรมในครัวเรือน ซึ่งได้จากการแปรรูปผลผลิตทางการเกษตร

๖.๗ การพาณิชย์และกลุ่มอาชีพ

- ปีนน้ำมันและก๊าซ	๘	แห่ง
- โรงสี	๔	แห่ง
- ตลาดเอกชน	๓	แห่ง
- ร้านขายของชำ	๓๘	แห่ง
- ร้านขายอาหาร-เครื่องดื่ม	๑๔	แห่ง
- ร้านวัสดุก่อสร้าง	๔	แห่ง
- ร้านขายเฟอร์นิเจอร์	๒	แห่ง
- ตู้ซ่อมรถ	๔	แห่ง
- ร้านขายรถจักรยานยนต์เครื่องใช้ไฟฟ้า	๑	แห่ง

๖.๘ แรงงาน

ราษฎรตำบลแม่ทา ร้อยละ ๑๕ ประกอบอาชีพรับจ้าง ทั้งรับจ้างทั่วไปและรับจ้างทำงานนิคมอุตสาหกรรมภาคเหนือ

๗. เศรษฐกิจพอเพียงท้องถิ่น (ด้านการเกษตรและแหล่งน้ำ)

๗.๑ ข้อมูลพื้นฐานของหมู่บ้านหรือชุมชน

องค์การบริหารส่วนตำบลแม่ทามิเขตรับผิดชอบ จำนวน ๗ หมู่บ้าน มีจำนวนประชากร ๔,๖๓๙ คน จำนวนครัวเรือน ๑,๓๕๗ ครัวเรือน ประชากรส่วนใหญ่ประกอบอาชีพเกษตรกรรม อาทิ ทำนา ทำสวน ทำไร่ ข้าวโพด ทำสวนลำไย ฯลฯ

๗.๒ ข้อมูลด้านการเกษตร

ประชาชนที่ประกอบอาชีพเกษตรกรรมในพื้นที่องค์การบริหารส่วนตำบลแม่ทามิ ทั้ง ๗ หมู่บ้าน โดยส่วนใหญ่ทำการเกษตร โดยแยกออก ดังนี้

๑. ทำข้าว	จำนวน	๓,๐๗๒.๐๐ ไร่
๒. ทำสวนเสาวรส	จำนวน	๙.๐๐ ไร่
๓. ทำสวนข้าวโพดฝักอ่อน	จำนวน	๒,๑๕๔.๕๐ ไร่
๔. ทำสวนลำไย	จำนวน	๘๐.๐๐ ไร่
๕. ทำสวนผสมผสาน	จำนวน	๓,๘๗๙.๐๐ ไร่
๖. ทำสวนถั่วเขียว	จำนวน	๔.๐๐ ไร่

๗.๓ ข้อมูลด้านแหล่งน้ำทางการเกษตร

เกษตรกรในเขตพื้นที่องค์การบริหารส่วนตำบลแม่ทามิ ส่วนใหญ่อาศัยจากน้ำฝน และแหล่งน้ำธรรมชาติ เช่นหนองน้ำสาธารณะ ห้วยต่างๆ ในช่วงฤดูแล้งเกิดการขาดแคลนน้ำในการเกษตร ซึ่งไม่เพียงพอทำให้น้ำใช้ในการเกษตรน้อย ต้องขุดเจาะน้ำบาดาลช่วยในการเกษตร สำหรับหมู่บ้านที่อยู่บนพื้นที่สูง ใช้แหล่งน้ำโดยใช้แหล่งน้ำประปาภูเขา

๗.๔ ข้อมูลด้านแหล่งน้ำกิน น้ำใช้ (หรือน้ำเพื่อการอุปโภค บริโภค)

ประชาชนในพื้นที่อาศัยแหล่งน้ำกิน น้ำใช้ หรือน้ำเพื่อการอุปโภค บริโภค โดยใช้ประปาหมู่บ้าน ในช่วงฤดูแล้งได้รับผลกระทบอย่างมาก ทั้งน้ำกิน น้ำใช้ รวมทั้งพืชผลทางการเกษตรได้รับความเสียหาย ส่วนใหญ่ต้องขุดเจาะบาดาลเพื่อมาใช้อุปโภค บริโภค เพราะไม่สามารถอาศัยแหล่งน้ำธรรมชาติได้ สำหรับหมู่บ้านที่อยู่บนพื้นที่สูง ใช้แหล่งน้ำโดยใช้แหล่งน้ำประปาภูเขา

๘. ศาสนา ประเพณี วัฒนธรรม

๘.๑ การนับถือศาสนา

ประชาชนส่วนใหญ่นับถือศาสนาพุทธ ประมาณร้อยละ ๑๐๐

และมีจำนวนองค์กรทางศาสนา/วัดในเขตองค์การบริหารส่วนตำบล โดยแยกออกดังนี้

๑. วัดบ้านม่อนจอมธรรม	ตั้งอยู่หมู่ที่ ๑	บ้านทาม่อน
๒. วัดศรีบุญเรือง	ตั้งอยู่หมู่ที่ ๓	บ้านค้อกลาง
๓. วัดห้วยทราย	ตั้งอยู่หมู่ที่ ๔	บ้านห้วยทราย
๔. วัดปงกา	ตั้งอยู่หมู่ที่ ๕	บ้านปานอต
๕. วัดดอนชัย	ตั้งอยู่หมู่ที่ ๕	บ้านดอนชัย

๘.๒ ประเพณีและงานประจำปี

มีประเพณีที่สำคัญ ได้แก่ ประเพณีปีใหม่เมือง ประเพณียี่เป็ง ประเพณีปอยหลวง ประเพณีถวายเทียนพรรษาและผ้าอาบน้ำฝน ฯลฯ

- ประเพณีปีใหม่เมือง โดยจะจัดขึ้นในช่วงประมาณเดือนเมษายนของทุกปี โดยมีกิจกรรมต่างๆ อาทิเช่น การรดน้ำดำหัวผู้สูงอายุ, การจัดขบวนสงฆ์พระ, ประภวธิดาปีใหม่เมือง เป็นต้น

- ประเพณีการสงฆ์พระบรมสารีริกธาตุ และ พระธาตุ เป็นประเพณีความเชื่อดั้งเดิมมาแต่โบราณ ที่นิยมกระทำเป็นประจำทุกปี เปรียบเสมือนการได้สงฆ์พระพุทธรูปเจ้าหรือพระอรหันต์ทั้งหลาย โดยทั่วไปจะกระทำในวันสำคัญทางพระพุทธศาสนา หรือ วันงานเทศกาลประจำปี เช่น สงกรานต์ เป็นต้น และวิถีปฏิบัติในการสงฆ์พระ ก็แตกต่างกันไป แล้วแต่ความเชื่อและความศรัทธาของแต่ละท้องถิ่นหรือแล้วแต่บุคคล

- ประเพณียี่เป็ง จะจัดขึ้นในช่วงเดือนพฤศจิกายนของทุกปี โดยมีกิจกรรมต่างๆ เพื่ออนุรักษ์วัฒนธรรมประเพณี เช่น การประกวดกระทง, การลอยกระทง, การประกวดโคมลอย, การจุดประทีปบูชาพระ

- ประเพณีปอยหลวง จะจัดขึ้นในช่วงเดือนเมษายน - พฤษภาคม โดยมีกิจกรรม คือ ทำบุญตักบาตร ฟังธรรม ตลอดจนการจัดกิจกรรมรื่นเริงต่าง ๆ เช่น การเล่นดนตรีพื้นเมือง, การแสดงซอ เป็นต้น

- ประเพณีถวายเทียนพรรษาและผ้าอาบน้ำฝน จัดให้มีพิธีถวายเทียนพรรษาและผ้าอาบน้ำฝนให้กับวัดทุกวัดในเขตองค์การบริหารส่วนตำบล โดยมีประชาชน คณะครู นักเรียน คณะผู้บริหาร สมาชิกสภาพนักงานส่วนตำบลฯ เข้าร่วมกิจกรรม

๘.๓ ภูมิปัญญาท้องถิ่น ภาษาถิ่น

ชนพื้นเมือง การสื่อสารใช้ภาษากลาง(ไทย)และภาษาพื้นเมือง(เหนือ)

ชาวยอง การสื่อสารใช้ภาษากลาง(ไทย) ภาษาพื้นเมือง(เหนือ) และภาษาถิ่น(ยอง)

๘.๔ สินค้าพื้นบ้านและของที่ระลึก

- ผลิตภัณฑ์จักสานจากตอก เช่น ตะกร้า

๙. ทรัพยากรธรรมชาติ

๙.๑ น้ำ

แหล่งน้ำทางธรรมชาติ

- ลำน้ำ, ลำห้วย ๕ สาย

แหล่งน้ำที่มนุษย์สร้างขึ้น

- ผาย ๑๖ แห่ง

- บ่อน้ำตื้น ๓๙ แห่ง

- บ่อโยก ๑๒ แห่ง

- อื่น ๆ (อ่างเก็บน้ำ) ๒ แห่ง

- ประปาภูเขา ๗ แห่ง

- ประปาหมู่บ้าน ๓ แห่ง

๙.๒ ป่าไม้

๑.ป่าสงวนแห่งชาติ เป็นป่าไม้ที่ไม่มีไม้ค่าทางเศรษฐกิจ และไม้ชนิดอื่นที่มีค่าจำนวนมากรวมทั้งมีของป่ากับทรัพยากรธรรมชาติอื่นด้วย กำหนดเป็นป่าสงวนแห่งชาติเพื่อรักษาสภาพของป่าและทรัพยากรธรรมชาติอื่นไว้

๒. ป่าไม้ถาวร เป็นพื้นที่ที่กำหนดเป็นป่าซึ่งกระทรวง ทบวง กรมต่างๆซึ่งเกี่ยวข้องได้ประสานกัน จัดทำตามมติคณะรัฐมนตรี เป็นป่าที่จะรักษาไว้เป็นสมบัติของชาติโดยถาวร หากหน่วยงานใดประสงค์จะเข้าใช้ประโยชน์ ต้องทำตามความตกลงกับกระทรวงเกษตรและสหกรณ์ ซึ่งจะได้รับอนุมัติเป็นรายๆไป

๓. ป่าชุมชน ซึ่งได้รับมอบจาก โครงการจัดที่ดินให้ชุมชน (คทช.) ตาม พรบ.ป่าไม้ ฉบับ ๒๕๔๕ โดยชุมชนตำบลแม่ทาได้รับมอบพื้นที่ป่าชุมชนจำนวน ๗ หมู่บ้าน ให้ผู้ใหญ่บ้านเป็นผู้ดูแลรับผิดชอบ

๔. ป่าเศรษฐกิจ (สวนป่า) ๕๐ ไร่ โดยกรมป่าไม้ มอบให้องค์การบริหารส่วนตำบลแม่ทา ดูแลรับผิดชอบ ตามโครงการจัดที่ดินให้ชุมชน (คทช.)

๕.๓ ภูเขา

ป่าสงวนแห่งชาติ ขุนแม่ทา มีลักษณะพื้นที่ตั้งอยู่บริเวณที่ราบหุบเขา มีเทือกเขาใหญ่น้อย สลับซับซ้อน มีความสูงจากระดับน้ำทะเล โดยเฉลี่ยประมาณ ๕๐๐-๗๐๐ เมตร มีพื้นที่ทั้งหมดประมาณ ๗๒,๗๙๔ ไร่หรือ ๑๑๖.๕๗ ตารางกิโลเมตร ๔ ใน ๕ ของพื้นที่เป็นป่าเขา มีลำน้ำแม่ทาเป็นสายหลัก

๕.๔ คุณภาพของทรัพยากรธรรมชาติ

ตำบลแม่ทา มีพื้นที่ประมาณ ๑๑๖.๕๗ ตารางกิโลเมตรหรือประมาณ ๖๒,๗๙๔ ไร่

โดยแยกเป็น	- พื้นที่ป่าไม้	๙๓.๓๓ ตารางกิโลเมตร หรือประมาณ	๕๘,๓๓๐.๐ ไร่
	- พื้นที่ทำกิน	๑๗.๒๔ ตารางกิโลเมตร หรือประมาณ	๑๐,๗๗๖.๕ ไร่
	- พื้นที่อยู่อาศัย	๕.๙๐ ตารางกิโลเมตร หรือประมาณ	๓,๖๘๗.๕ ไร่
	รวมพื้นที่ทั้งหมดประมาณ ๑๑๖.๕๗ ตารางกิโลเมตร หรือประมาณ ๖๗,๕๐๐.๐ ไร่		

๓. ข้อมูลศักยภาพชุมชนเพื่อการจัดการการท่องเที่ยวเชิงเกษตรและวัฒนธรรม

ประเพณีท้องถิ่น

- ประเพณีสงกรานต์ (ปีใหม่เมือง รดน้ำดำหัว) เริ่มต้นวันที่ ๑๓ เมษายนของทุกปี เป็นวันเริ่มแรกของปีใหม่เรียกว่า “วันสังขารล่อง” (คือวันเดือนปีที่ล่องลับ) วันที่ ๑๔ เมษายนเป็นวันเนา (วันเนา) แม่บ้านทุกครัวเรือนต้องทำขนมจำพวกขนมเทียน (เทียน) ขนมเหนียว ขนมเกลือก ข้าวต้มมัด ฯลฯ เพื่อให้แจกจ่าย แลกเปลี่ยนกับญาติพี่น้อง ไว้ต้อนรับแขกและส่วนหนึ่งเก็บไว้ทำบุญ ในวันที่ทุกคนจะต้องพูดต้องทำโนสิ่งที่เป็นมงคล ห้ามด่า ห้ามแข่ง และห้ามหุบตีลูกหลาน ในวันที่ ๓ ซึ่งตรงกับวันที่ ๑๕ เมษายน เป็นวันพญาวัน จะมีการทำบุญรดน้ำดำหัวแก่บุพการีและผู้เฒ่าผู้แก่ โดยไปทำบุญที่วัดและตามชนชาวนบ้านเพื่ออุทิศส่วนบุญกุศล ให้แก่ผู้ที่ล่วงลับ และผู้เฒ่าผู้แก่ในตอนเช้า กลับมาเตรียมน้ำขมิ้นส้มป่อย เพื่อดำหัวพ่อแม่ผู้เฒ่าผู้แก่ในตอนบ่ายจึงจะไปสรงน้ำพระที่วัด หัวใจสำคัญของวันพญาวันคือ “การรดน้ำดำหัว” ซึ่งจะต้องใช้น้ำขมิ้นส้มป่อยข้าวดอก ดอกไม้ ธูปเทียน เสื้อผ้า ตลอดจนทั้งเงินทองตามเหมาะสม

- การตานก๋วยสลาก เป็นการถวายทานโดยนำเครื่องอุปโภคบริโภคจัดไว้เป็นชุดๆ เพื่อนำไปถวายอาจจะถวายทานไว้ภายนอก หรือถวายทานให้คนตายโดยจะมีการอ่านส่น

- การฉลองปอยหลวง เป็นการสมโภชวัดที่มีการสร้างสิ่งต่างๆ ขึ้นเสร็จ เช่น การสร้างวิหาร การสร้างอุโบสถ จะมีการเลี้ยงฉลองกัน หรือเรียกว่างานวัด แล้วก็จะมีการเลี้ยงฉลองที่บ้านของชาวบ้านที่เป็นศรัทธาวัดนั้นๆ ด้วย ผู้ที่มาเที่ยวก็มักจะมาร่วมทำบุญด้วย โดยมีการจัดขบวนควัदान สิ่งสาธารณสมบัติเหล่านี้เมื่อสร้างเสร็จมักจะฉลองกันในเดือน ๕-๗ เหนือ เพราะเป็นช่วงที่ชาวบ้านว่างจากการทำงาน

- ประเพณี การเลี้ยงผีขุนน้ำ เกี่ยวข้องกับการรักษาป่าต้นน้ำ เลี้ยงในวันแรม ๙ ค่ำเดือน ๙ หรือช่วงเดือนพฤษภาคม ของทุกปี เพื่อเป็นการเลี้ยงผี เพื่อบนบานให้น้ำอุดมสมบูรณ์และขอบคุณผีขุนน้ำที่ให้น้ำ และนอกจากประเพณีนี้แล้วยังมีข้อปฏิบัติในการรักษาป่าบริเวณขุนน้ำด้วย
- ประเพณีการเลี้ยงผีฝ่าย เกี่ยวข้องกับการจัดการน้ำ มักจะเลี้ยงในวันที่สองเหมือง (วันที่แนะนำกันซ่อมแซม คูแถมเหมือง และฝ่ายในแต่ละปีก่อนที่จะปล่อยน้ำเข้าเหมือง) มีวัตถุประสงค์เพื่อบนบานให้ผีฝ่ายช่วยดูแลรักษาลำเหมืองและฝ่ายไม่ให้เสีย ไม้ให้ขาดง่ายและปลูกข้าวได้ผลดี
- ประเพณียี่เป็ง ช่วงเดือน พฤศจิกายน(ขึ้น ๑๕ ค่ำ เดือน ๑๒) เป็นประเพณีที่สืบทอดกันมาตั้งแต่อดีตเพื่อขอขมาแม่น้ำและขอบคุณแม่ท้าว โดยจะทำกระทง มีกิจกรรมการแห่โคมฉายไปวัดทำกิจกรรมในวัด
- ประเพณีถวายเทียนพรรษา เดือนกรกฎาคม (ขึ้น ๑๕ ค่ำ เดือน ๘) กิจกรรมคือการแห่เทียน ถวายเข้าวัด ซึ่งถือเป็นประเพณีที่ทำกันสืบทอดมาแต่อดีต เป็นการปฏิบัติธรรมของพระสงฆ์ สามเณรและคนเฒ่าคนแก่ที่ไปร่วมกันจำศีลที่วัด
- ประเพณีทำบุญตักบาตร เดือนตุลาคม(ขึ้น ๑๕ ค่ำ เดือน ๑๑) ทำบุญทุกวันพระ

ศาสนา ความเชื่อ และการเคารพนับถือ

พิธีกรรมเป็นวิธีการหรือกลวิธีที่มนุษย์คิดขึ้นตามความเชื่อ เชื่อเรื่องภูตผีวิญญาณ เทวดาและความเชื่อทางพิธีกรรมเป็นส่วนประกอบของศาสนาทำให้ความศรัทธาเชื่อถือในศาสนาเป็นรูปธรรมยิ่งขึ้น พิธีกรรมมีใช้กันของศาสนาแต่เป็นการกระทำที่โน้มนำให้มนุษย์เข้าถึงศาสนา การประกอบพิธีกรรมทำให้มนุษย์เกิดความสุขสบายใจ นอกจากนี้พิธีกรรมยังมีส่วนเสริมสร้างบรรยากาศให้เกิดความสงบและศักดิ์สิทธิ์โน้มน้าวจิตใจให้ใฝ่ในการทำดีและเกิดความเลื่อมใสศรัทธาในศาสนา

พิธีกรรมเป็นวิธีการที่มนุษย์จำเป็นต้องการกระทำเพื่อให้บังเกิดผลสัมฤทธิ์ในกิจกรรมต่างๆ พิธีกรรมนั้นเปรียบเสมือนหลักยึดเหนี่ยวจิตใจมนุษย์ มนุษย์ได้กำหนดพิธีกรรมในชีวิตและในการประกอบกิจการงาน โดยมุ่งหวังทำผลของการกระทำตามพิธีกรรมจะทำให้ตนเองเกิดความสุขสบายใจ พิธีกรรมจึงเป็นสิ่งที่ยึดเหนี่ยวจิตใจให้มั่นคง

ในอดีตชุมชนจะมีการนับถือศาสนาพุทธและพราหมณ์ จะเห็นได้ว่ามีวัดอยู่ในชุมชนมากมาย และมีพิธีกรรมทางศาสนาพราหมณ์ เช่น การขึ้นด้าวตั้งสี่ (ชุมชนเทวดา) สืบชะตาต่างๆ เรียกขวัญ (ย่องขวัญ) การเลี้ยงผีขุนน้ำ, การเลี้ยงผีฝ่าย, การเลี้ยงผีต้นตระกูล ตลอดจนความเชื่อทางไสยศาสตร์ เวทมนต์ ก็ยังมีอยู่บ้าง

ความสัมพันธ์ของคนในชุมชนและกลุ่มชุมชน

ชุมชนมีความสัมพันธ์กันตั้งแต่สมัยเริ่มก่อตั้งชุมชน ซึ่งช่วงแรกชุมชนมีความสัมพันธ์กันในระบบเครือญาติ ช่วยเหลือซึ่งกันและ ต่อมาเมื่อชุมชนเริ่มมีการขยายชุมชนใหญ่ขึ้น และมีเริ่มมีการจัดการเรื่องระบบการปกครอง ซึ่งเป็นระบบอุปถัมภ์ระหว่างผู้นำกับลูกบ้านในเรื่องการปกครองดูแลด้านความเป็นอยู่ต่างๆ ต่อมาก็ได้เริ่มมีการรวมกลุ่มทางเศรษฐกิจ ซึ่งจะมีเรื่องผลประโยชน์เข้ามาเกี่ยวข้อง ซึ่งมีระเบียบการจัดการของแต่ละกลุ่มไม่

เหมือนกัน ทั้งที่เป็นระบบสัจจะ และระบบที่เป็นทางการที่มีเงื่อนไขซึ่งกันและกัน ซึ่งมีการดำเนินงานกันมาอย่างต่อเนื่องตั้งแต่เริ่มก่อตั้ง โดยระบบเครือญาติ, ระบบอุปถัมภ์, ระบบกลุ่มการช่วยเหลือกัน, ระบบกลุ่มทางเศรษฐกิจ

ทรัพยากรธรรมชาติ การจัดการ และระบบกรรมสิทธิ์พื้นดิน

ลักษณะพื้นดินของชุมชนเป็นดินร่วน ร่วมปนทรายและดินเหนียว ในที่หุบเขา การใช้ประโยชน์ของคนในชุมชนส่วนใหญ่จะมีใช้ในการเพาะปลูก ทำการเกษตรทั้งเกษตรดั้งเดิมและการเกษตรแผนใหม่ ที่มีการนำสารเคมีเข้ามาเกี่ยวข้องในปัจจัยการผลิต ซึ่งเดิมอาชีพส่วนใหญ่ของคนในชุมชนคือ ทำนา และปลูกผัก เลี้ยงสัตว์ ซึ่งวิถีชีวิตความเป็นอยู่พอมีพอใช้(ผลิต - กิน - ขาย)ต่อมาทางภาครัฐได้ส่งเสริมการผลิตเพื่อส่งออกมากขึ้น (ผลิต - ขาย) เริ่มตั้งแต่การส่งเสริมการปลูกยาสูบ ซึ่งต้องใช้จ่ายค่าแมลงในการพ่นใบยาสูบและต้องใช้ปุ๋ย (สารเคมีต่างๆ) ต่อมาปี พ.ศ. ๒๕๒๓ ชาวบ้านหันมาปลูกข้าวโพดกันมากขึ้น ซึ่งช่วงแรกของการปลูกข้าวโพดไม่มีการใช้สารเคมีใดๆ มาใส่ทำให้ดินมีสภาพดีอยู่แต่เมื่อมีการปลูกข้าวโพดในผืนดินเดิมซ้ำๆกันไปนานๆ ผลผลิตก็เริ่มไม่ดี ประจวบกับภาครัฐได้มีการส่งเสริมการปลูกพืชโดยเพิ่มปุ๋ย ,ยาฆ่าแมลงเข้าไปเพื่อให้ได้ผลผลิตที่ดีขึ้น ชาวบ้านเริ่มนำสารเคมีมาใช้ในดินเรื่อยมาจนถึงปัจจุบัน ซึ่งทำให้สภาพดินเริ่มเสื่อมโทรมลงโดยดูได้จาก อดีตเมื่อเริ่มใช้ปุ๋ยเคมีจากพื้นที่ ๑ ไร่ ใช้ปุ๋ยเคมี ๑ กระสอบ(ปี พ.ศ. ๒๕๒๙) มาปัจจุบันมีการใช้ปุ๋ยมีเพิ่มขึ้นจากพื้นที่เดิม ๑ ไร่ ใช้ปุ๋ยเคมีถึง ๔ กระสอบ (ปี พ.ศ. ๒๕๔๑) จะเห็นได้ว่าดินมีค่าเป็นกรดมากขึ้น พื้นที่การเพาะปลูกต่างๆ ได้ผลผลิตไม่ดี ซึ่งได้มีคนกลุ่มหนึ่งได้สังเกตเห็นปัญหาดังกล่าว จึงเริ่มปรับวิถีชีวิตจากการอาศัยการปลูกพืชเชิงเดี่ยวที่ใช้สารเคมีมาก มาปลูกพืชผสมผสาน(เกษตรยั่งยืน) เพื่อลดการใช้สารเคมีในดินและป้องกันตนเองจากการได้รับสารเคมีมาก แต่ชาวบ้านส่วนใหญ่ก็ยังยึดถืออาชีพปลูกข้าวโพดฝักอ่อนอยู่เพราะไม่สามารถหาทางออกให้กับตนเองได้ และการปลูกพืช / การประกอบอาชีพของคนในชุมชนส่วนใหญ่ในเรื่องการถือครองที่ดินทำกิน ชาวบ้านส่วนใหญ่จะไม่มีเอกสารสิทธิที่ดินทำกินแต่ยังใช้ประโยชน์ในที่ดินอยู่ ,อีกส่วนที่ได้รับเอกสารสิทธิ เช่น ใบ น.ส.๓ ,โฉนด ส่วนใหญ่จะเป็นบ้านเรือนที่อยู่อาศัย ของชาวบ้านที่อยู่ในที่ลุ่ม ส่วนชาวบ้านที่อยู่ในที่ดอนขึ้นมาจะไม่มีเอกสารสิทธิกัน , ที่ดินที่ชุมชนมีการใช้ประโยชน์ร่วมกันได้แก่ วัด ,โรงเรียน ,สถานีนอนามัย ,สุสาน ซึ่งถือเป็นที่ดินสาธารณะประโยชน์ (ไม่มีเอกสารสิทธิ)

แหล่งน้ำ

ชุมชนมีวิถีชีวิตที่พึ่งพาอาศัยป่าต้นน้ำแม่ทาในการเก็บหาอาหาร ของป่า อาศัยน้ำแม่ทาทั้งอุปโภคและบริโภค ยึดการทำนาปลูกข้าวเป็นหลัก และมีรายได้โดยการปลูกข้าวโพด ดังนั้นป่าต้นน้ำแม่ทา และลำน้ำแม่ทา จึงเป็นสิ่งสำคัญที่ชาวบ้านจะต้องป้องกัน รักษาไว้ โดยเฉพาะป่าต้นน้ำแม่ทาในหุบเขากลุ่มน้ำแม่ทา ซึ่งมีสาขาอยู่ในเขตตำบลแม่ทาอันได้แก่

- ห้วยแม่บอน อยู่ในเขตหมู่ที่ ๒-๓ (บ้านท่าข้าม, บ้านค้อกลาง)
- ห้วยน้ำขุน อยู่ในเขตหมู่ที่ ๔ (บ้านห้วยทราย)
- ห้วยแม่ปงกา อยู่ในเขตหมู่ที่ ๕ (บ้านปานอด)
- ห้วยแม่เลาะ อยู่ในเขตหมู่ที่ ๖ - ๗ (บ้านดอนชัย, บ้านใหม่ดอนชัย)

การจัดการน้ำ ระบบชลประทาน (เหมือง-ฝาย)

ระบบเหมืองฝายในลุ่มน้ำแม่ทามีมาตั้งแต่อดีต มากกว่า ๒๐๐ ปี โดยในช่วงแรกที่ประชากรยังไม่มาก ชาวบ้านมีการปลูกพืชผักบริโภคกันเองในบริเวณพื้นที่ที่ติดลำน้ำ เมื่อเวลาผ่านไปชุมชนขยายตัวขึ้นเรื่อย ๆ มีการขยายพื้นที่ทำกินเพิ่มขึ้นเป็นลำดับ ดังนั้นพื้นที่ที่อยู่ไกลจากแม่น้ำที่ไม่มีน้ำใช้ต้องหาวิธีการนำน้ำที่อยู่ในลำห้วยมาใช้ด้วยการทำคลองส่งน้ำ หรือที่ชาวบ้านเรียกว่า “เหมือง” โดยในอดีตใช้แรงงานคนขุด หรือไม่ก็ใช้ช้างเหยียบให้ดินยุบเป็นร่อง

การขุดเหมืองต้องมีการวางแผนกำหนดว่าจะเอาน้ำเข้าจากไหนถึงไหน มีการวางแผนเส้นทางขุด โดยใช้เครื่องมือวัดระดับน้ำช่วย เพื่อให้ลำเหมืองสามารถจัดสรรน้ำได้อย่างมีประสิทธิภาพ การวัดระดับน้ำของคนรุ่นแรก ๆ ใช้เครื่องมือประดิษฐ์กันขึ้นมาเองที่เรียกกันว่า “ตา” เป็นอุปกรณ์ที่ทำจากไม้สักและเขาควาย ลักษณะคล้ายแมงดา ซึ่งจะมีหางโผล่ออกมาจากก้นของตา โดยหางจะเป็นตัวบ่งบอกระดับของพื้นที่ว่า มีระดับสูงหรือต่ำกว่ากันเท่าไร

การใช้ “ตา” วัดระดับเริ่มจากใช้หลักไม้สองอันหลักปักลงไปในดินให้มีความลึกเท่า ๆ กัน แล้วใช้เชือกผูกยึดติดกับหลักไม้ทั้งสองให้สูงจากระดับพื้นดินเท่า ๆ กัน แล้วนำตามาแขวนเกาะไว้ที่เชือก (ตาจะมีหูไว้เกาะกับเชือกโดยเฉพาะ) จากนั้นอ่านค่าตรงตำแหน่งของหาง แต่ในระยะหลังการเปลี่ยนไปใช้สายยางวัดระดับน้ำ ซึ่งให้ความสะดวกรวดเร็วและอ่านค่าได้แน่นอนมากกว่า

นอกจากการขุดร่องน้ำแล้ว โครงสร้างที่สำคัญอีกอย่างคือ “ฝาย” ซึ่งจะทำหน้าที่กั้นระดับน้ำให้สูงขึ้นกว่าปรกติ จนสามารถไหลเข้าลำเหมืองที่ขุดไว้ได้ ฝายในอดีตสร้างขึ้นจากไม้ เช่น ไม้ไผ่ และไม้เหียง (หรือที่เรียกว่า ไม้จิง) การตีฝายจะตีเป็นชั้น ๆ ไป ใช้ไม้ฉนวนทรายที่ทำจากไม้ไผ่เจาะรูแล้วนำไม้หลักฝายสอดไปในรู แล้วก็ตีลงไปพร้อมไม้หลักฝาย ตีเป็นชั้น ๆ ไป นอกจากนั้นก็จะมีการตีไม้หลักฝายตรงปากเหมืองไปพร้อม ๆ กัน เพื่อใช้ป้องกันเศษใบไม้ต่าง ๆ ไหลเข้าไปในลำเหมือง

แหล่งเรียนรู้ในชุมชนตำบลแม่ทา

ประเด็น	จุดเรียนรู้	รายละเอียด	ผู้รู้
การจัดการทรัพยากรโดยชุมชน	๑. ป่าแม่บอน ๒. ป่าหัวเขาน้ำซุ่น ๓. ป่าหัวเขนาค่า	การจัดการต่อสู้แย่งชิงทรัพยากร การจัดการ ศึกษาเรียนรู้ป่าดั้งเดิม ป่าชุมชนที่มีความอุดมสมบูรณ์ในแม่ทา เรียนรู้ป่าพิธีกรรมที่มีการบวชป่า เลี้ยงดูขุนน้ำ การบริหารจัดการน้ำ การแบ่งจัดพื้นที่ป่าชุมชน ป่าใช้สอย ป่าอนุรักษ์	นายอนันต์ ดวงแก้วเรือน นายอินทร ปูเพย นายสวัสดิ์ สุขจันทร์ นายอุทัย ปวงอุบ
เกษตรกรรมยั่งยืน	๑. เกษตรกรรมยั่งยืนพื้นที่สูง ๒. เกษตรกรรมยั่งยืนพื้นที่ดอน ๓. เกษตรกรรมยั่งยืนพื้นที่ลุ่ม	แนวคิดหลักการเกษตรกรรมยั่งยืน พัฒนาการเกษตร ระบบนิเวศเทคนิคที่เหมาะสม การจัดการพื้นที่เกษตรกรรมยั่งยืนในรูปแบบต่าง ๆ	นายพัฒน์ อภัยมุล นายพนมกร นามจันทร์ นายสมศักดิ์ สิงห์ทองแท้ นายเจริญ ไปธาสู นางบัวใส กัณระดา นางประเทืองศรี ไปธาสู นางราตรี เครื่องเงิน นายไสว สุทรนิล นางสุพรรณ ก่าเพ็ญ นายสว่าง ชัยมาสพงศ์ นางบุญศรี สุทรนิล นายอินสอน ไชยะใจ

ประเด็น	จุดเรียนรู้	รายละเอียด	ผู้รู้
ธุรกิจชุมชน	<ol style="list-style-type: none"> ๑. วิชา ๒. นวัตกรรมไทย ๓. ชุมชน ๔. ปรารถนา ๕. ความสำเร็จ ๖. ร้านค้าศูนย์สวัสดิการตลาด 	<p>การบริหารจัดการธุรกิจโดยองค์กร กลุ่ม ภายใตชุมชน จะได้เรียนรู้ถึงกระบวนการ ผลิตภัณฑ์ จัดการและระบบตลาดของสินค้า รวมถึงการบริหารทางการเงินโดยชุมชน</p>	<p>นายเสริม อุปคำแดง นายพนมกร นามจันทร์ นางจันทิพย์ กิ่งแก้ว นายพิพัฒน์ อรรถ นางอารีย์ ปากัน้อย นางบาลเดือน จาพบ นางสุพรรณ กิ่งแก้ว นางพิมพ์ทอง นามจันทร์ นางโสภางค์เจริญ นางกนกพร อ่องพิชัย นางเดือนใจ ยะสม นายอนันต์ ดวงแก้วเรือน นางนพรัตน์ กองพรม</p>
กลุ่มองค์กรเครือข่าย	<ol style="list-style-type: none"> ๑. สหกรณ์การเกษตรยั่งยืนแม่ทา จำกัด ๒. สถาบันพัฒนาสหกรณ์ฯ และ เกษตรกรยั่งยืน ๓. องค์การบริหารส่วนตำบลแม่ทา ๔. เครือข่ายเกษตรกรยั่งยืนแม่ทา ๕. คนรุ่นใหม่ 	<p>กระบวนการก่อตั้ง พัฒนา การบริหารจัดการ กลุ่ม องค์กร เครือข่าย สร้าง การมีส่วนร่วมในกระบวนการของชุมชน เพื่อชุมชน รวมถึงการพัฒนายกระดับขีด พยายามรู้คู่คนรุ่นต่อรุ่น สร้าง การ พัฒนาที่ยั่งยืน</p>	<p>นายพัฒน์ อภัยกุล นายพนมกร นามจันทร์ นายอนันต์ ดวงแก้วเรือน นายกนกศักดิ์ ดวงแก้วเรือน นายเทอดศักดิ์ กองพรม นายยุทธศักดิ์ ยืนน้อย นายศิลป์ชัย นามจันทร์</p>

ประเด็น	จุดเรียนรู้	รายละเอียด	ผู้รู้
วิถีชีวิตวัฒนธรรม	๑. วัฒนธรรมประเพณีในชุมชน	วิถีประเพณีวัฒนธรรมของชุมชนที่ดั้งเดิม และมี กุศโลบาย ในการสร้างความเชื่อ ศรัทธากับชุมชน	นางศรีเพชร ดวงแก้วเรือน นายแห้ววัน อ๊ะติยะ นายมา ยันน้อย

ประเพณีวัฒนธรรมของตำบลแม่ทา

ลำดับที่	ชื่อกิจกรรมทางวัฒนธรรม	สถานที่จัดกิจกรรม	รายละเอียดกิจกรรม	ช่วงเวลา	หมายเหตุ/แต่งกาย
๑.	วันปีใหม่	วัดโนนตำบลแม่ทา	มีการทำบุญตักบาตรในช่วงเช้าวันที่ ๑ มกราคม เพื่อความเป็นสิริมงคลให้กับชีวิต	มกราคม	จัดกิจกรรมทุกปี
๒.	ตามข้าวใหม่	วัดโนนตำบลแม่ทา	ชาวบ้านนำข้าวที่เก็บเกี่ยวแล้วไปรวมกันที่วัด บริมาณแล้วแต่จัดศรัทธา มีการทำบุญตักบาตร กล่าวคำถวายข้าว เพื่อบูชา พระพุทธ พระธรรม พระสงฆ์ และรับพรจากพระสงฆ์ เป็นกิจกรรมที่เพื่อเคารพบูชาและความ เป็นสิริมงคล	มกราคม	จัดกิจกรรมทุกปี
๓.	ปัดกายหลวง	ที่สาธารณะของตำบลแม่ทา	มีการจัดกิจกรรมนี้ขึ้นทางการร่วมกัน ของคนในตำบล เช่น การแสดงร้องเพลง จ้อยขอ การแข่งขันกีฬาพื้นบ้าน	มกราคม	จัดกิจกรรมทุกปี

ลำดับที่	ชื่อกิจกรรมทางวัฒนธรรม	สถานที่จัดกิจกรรม	รายละเอียดกิจกรรม	ช่วงเวลา	หมายเหตุ/แต่งกาย
๔.	เสียงฆ้องบ้านหรือเสียวบ้าน	ที่ตั้งของหอเสียวบ้านของคณะประจำหมู่บ้าน	เป็นแสดงความเคารพบูชาดวงวิญญาณผู้คุ้มครองดูแลคนในหมู่บ้านให้อยู่ร่มเย็นเป็นสุข โดยมีการฟังเทศน์ และถวายเครื่องไหว้แม่ผีเสียวบ้าน	มกราคม, เมษายน, มิถุนายน	จัดกิจกรรมทุกปี
๕.	เดินขึ้นวัดดอย	วัดดอย หมู่ ๓ บ้านค้อกลาง	ในช่วงเช้ามีชาวบ้านพากันเดินเลาะตามป่าเขา นำข้าวปลาอาหารไปพร้อมทำบุญใส่บาตรบนวัดดอย ชาวบ้านเชื่อว่าหากใครได้เดินขึ้นไปทำบุญบนวัดดอยแล้วร่างกายจะแข็งแรงและอายุยืน	มีนาคม	ทำกิจกรรมทุกปี
๖.	ประเพณีสรงน้ำพระธาตุ	วัดทุกวัดในตำบลแม่ทา (มีทั้งหมด ๕ วัด ได้แก่ วัดจอมธรรม, วัดศรีบุญเรือง, วัดห้วยทราย, วัดปงกา และ วัดดอนชัย)	ช่วงเช้าชาวบ้านร่วมกันทำบุญตักบาตร เวลา ๐๙.๐๐ น. นิมนต์พระเข้าทำพิธีสวดมนต์ เสร็จแล้วเอาน้ำส้มป่อยพรมที่องค์พระธาตุ, ถวายเครื่องไทยทานแก่พระสงฆ์, พระสงฆ์ให้พรสำหรับผู้ร่วมพิธี นอกจากนี้กิจกรรมทางศาสนาแล้ว มีการแสดงฟ้อนเล็บหรือฟ้อนล้านนาต่างๆ เพื่อบูชาองค์พระธาตุ การบรรเลงดนตรีพื้นเมือง แล้วแต่คณะศรัทธาของแต่ละวัดจะจัดให้มีขึ้น โดย	-วัดดอนชัย หมู่ ๖-๗ เดือน ๕ เบิ่ง -วัดศรีบุญเรือง หมู่ ๓ เดือน ๖ เบิ่ง -วัดปงกา หมู่ ๕ เดือน ๗ เบิ่ง -วัดห้วยทราย หมู่ ๔ เดือน ๘ เบิ่ง -วัดจอมธรรม หมู่ ๑ เดือน ๙ เบิ่ง	จัดกิจกรรมทุกปี

ลำดับที่	ชื่อกิจกรรมทางวัฒนธรรม	สถานที่จัดกิจกรรม	รายละเอียดกิจกรรม	ช่วงเวลา	หมายเหตุ/แต่งกาย
๗.	ปีใหม่เมือง	ทุกวัดทุกหมู่บ้านในตำบลแม่ทา	แต่ละวัดมีกำหนดการจัดกิจกรรมดังนี้ ทำบุญตักบาตร ฟังเทศน์ ขนทรายเข้าวัด รดน้ำดำหัวผู้ใหญ่ที่เคารพนับถือ และแม่ที่ไม่ค้าสาลี	วันที่ ๑๓-๑๖ เมษายน	ทำกิจกรรมทุกปี
๘.	สูมาคาราระบี่ใหม่เมืองคณะสงฆ์ตำบลแม่ทา	วัดศรีบุญเรือง	สูมาคาราระบี่ใหม่เมืองคณะสงฆ์ในตำบลแม่ทา ระยะเวลาจัด ๑ วัน	ตรงกับวันที่ ๑๖ เมษายน	ทำกิจกรรมทุกปี
๙.	บวชภาคฤดูร้อน	ทุกวัดในเขตตำบลแม่ทา	ชักชวนเด็กนักเรียนในช่วงปิดเทอมบวชภาคฤดูร้อน	กิจกรรมตรงกับวันที่ ๑ - ๒๐ เมษายน	ทำกิจกรรมทุกปี
๑๐.	บอยหลวง	ทุกวัดทุกหมู่บ้านในตำบลแม่ทา	มีการทำบุญตักบาตร ถวายทาน การละเล่น/เกมส์ การเล่นดนตรีและการแสดงรื่นเริงต่างๆ เป็นการเฉลิมฉลองวิหารหรือศาลาการเปรียญของวัดที่สร้างเสร็จใหม่	มีนาคม-เมษายน	ไม่จัดเป็นประจำทุกปี แต่จะมีการจัดในบางปีของวัดที่มีการสร้างวิหาร, ศาลาการเปรียญ ฯลฯ เสร็จใหม่
๑๑.	เลี้ยงผีขุนน้ำ	ขุนน้ำห้วยต่างๆในแต่ละหมู่บ้านของตำบลแม่ทา	-เป็นการบูชาดวงวิญญาณที่ดูแลปกป้องรักษาป่าสร้างความเชื่อให้คนในชุมชนในการรักษาป่าร่วมกัน ขอพรให้การปลูกข้าวและการทำเกษตรได้ผลผลิตดีมีน้ำใช้ -มีการนำเครื่องไหว้ไปถวาย ทั้งพระสงฆ์และประชาชนร่วมพิธีกรรมทางศาสนา รับประทานอาหารร่วมกัน	เดือน ๙ ออก ๙ คำ แรม ๙ คำ	ทำกิจกรรมทุกปี

ลำดับที่	ชื่อกิจกรรมทางวัฒนธรรม	สถานที่จัดกิจกรรม	รายละเอียดกิจกรรม	ระยะเวลา	หมายเหตุ/แต่งกาย
๑๒.	ซ่อมฝาย ร่องเหมืองฝาย	บริเวณลำเหมืองลำห้วยแต่ ละแห่งตามหมู่บ้าน	มีกำหนดวันที่เป็นมงคลในการ ดำเนินการ มีความเชื่อว่า วันเสาร์เป็น วันที่เป็นมงคลทำให้ฝายมีความ แข็งแรงไม่เสียหาย -ก่อนเริ่มการซ่อมฝาย/ร่องเหมืองฝาย จะมีการทำพิธีเสี่ยงมีฝ่ายแม่เหมืองแก่ ฝายเป็นผู้ประกอบพิธี ถวายเครื่องบูชา ประคบด้วย กวายดอกไม้ ธูปเทียน เหล้าพื้นบ้าน ไก่ หรือหมู แล้วแต่ละ ฝายจะตกลงกัน -เป็นการเตรียมซ่อมฝายทุกฝาย ร่องเหมืองทุกเส้น มีสมาชิกเหมืองแต่ ละเส้นมาช่วยกัน ระยะเวลา ๑-๓ วัน	พฤษภาคม	ทำกิจกรรมทุกปี
๑๓.	หวานกล้า	ทุ่งนา	ชาวบ้านเตรียมต้นกล้าสำหรับปลูกใน ฤดูทำนา	มิถุนายน	ทำกิจกรรมทุกปี
๑๔.	หล่อเทียน/ถวายเทียนพรรษา	ทุกวัดในตำบลแม่ทา	บุคลากรองค์การบริหารส่วนตำบล แม่ทากับประชาชนในตำบลแม่ทา หล่อ เทียนแล้วนำไปถวายในแต่ละวัดของ ตำบลแม่ทาเนื่องในประเพณีวัน เข้าพรรษา	มิถุนายน (ก่อนวันเข้าพรรษา)	ทำกิจกรรมทุกปี

ลำดับที่	ชื่อกิจกรรมทางวัฒนธรรม	สถานที่จัดกิจกรรม	รายละเอียดกิจกรรม	ช่วงเวลา	หมายเหตุ/แต่จกาย
๑๕.	แอ๊กนา	นาในตำบลแม่ทา	เป็นกิจกรรมปลูกนาตรงชุมชนมาเพื่อทำพิธีบูชาผีไฮ้ผานา โดยจะปลูก ๙-๑๒ กอ ในลักษณะสี่เหลี่ยมในวันที่เป็นวันมงคลก่อนปลูกจริง มีการบูชาด้วยกรวยดอกไม้ธูปเทียน เพื่อว่าจะช่วยให้การปลูกข้าวในนามจะออกงามให้ผลผลิตดี	มีธุนายน	ทำกิจกรรมทุกปี
๑๖.	เข้าพรรษา	ทุกวัดในตำบลแม่ทา	ทำบุญตักบาตร ฟังเทศน์ ทำสมาธิอุทิศส่วนกุศล	(วันแรม ๑ ค่ำ เดือน ๘) ๑๗ กรกฎาคม	ทำกิจกรรมทุกปี
๑๗.	ธรรมะสัญจร	วัด/โรงเรียน	เพื่อเป็นการเผยแผ่ธรรมะ	กรกฎาคม-ตุลาคม	ทำกิจกรรมทุกปี
๑๘.	วันออกพรรษา	วัดทุกวัดในตำบลแม่ทา	ทำบุญตักบาตร ปวารณาออกพรรษา ระยะเวลาจัดกิจกรรม ๑ วัน	ตุลาคม	ทำกิจกรรมทุกปี
๑๙.	ทำบุญตักบาตรเทโวโรหณะ	วัดในตำบลแม่ทา	ทำบุญตักบาตร ระยะเวลา ๑ วัน แรม ๑ ค่ำ เดือน เกียง เหนือ	ตุลาคม	ทำกิจกรรมทุกปี
๒๐.	ทำบุญทอดกฐิน	วัดในตำบลแม่ทา	เริ่มตั้งแต่ แรม ๑ ค่ำ เดือน เกียง เหนือ ถึง ออก ๑๕ ค่ำ เดือน ยี่ เหนือ	ตุลาคม	ทำกิจกรรมทุกปี
๒๑.	เกี่ยวข้าว นวดข้าว	ทุ่งนาหมู่ที่ ๑-๗ ตำบลแม่ทา	เก็บเกี่ยวข้าวที่ปลูก มีการลงแขกช่วยกัน	ตุลาคม	ทำกิจกรรมทุกปี
๒๒.	ลอยกระทง (อีเป็ง)	ริมน้ำและวัดในตำบลแม่ทา	ตอนเช้าทำบุญตักบาตร ตอนกลางวัน ฟังเทศน์ ตอนกลางคืนฟังธรรมสงฆ์ ประทีป จุดธูปเทียนขอขมาแม่น้ำที่ได้ใช้อาบ ใช้บริโภค และทำการเกษตร	พฤศจิกายน	ทำกิจกรรมทุกปี

ลำดับที่	ชื่อกิจกรรมทางวัฒนธรรม	สถานที่จัดกิจกรรม	รายละเอียดกิจกรรม	ช่วงเวลา	หมายเหตุ/แต่งกาย
๒๓.	เทศน์ธรรมมหาชาติล้านนา	วัดในตำบลแม่ทา	มีการออกกระพวง จุดประทีปเฉลิมฉลอง ระยะเวลาดำเนินกิจกรรม ๑ วันคือ ออก ๑๕ คำ เดือนยี่เป็ง ทำบุญต่อกับตร พึ่งเทศน์ เรื่องพระเวสสันดรชาดก จัดกิจกรรม ๑ วัน คือ แรม ๑ คำ เดือน ยี่ เป็ง	ธันวาคม	ทำกิจกรรมทุกปี
๒๔.	สวดมนต์ข้ามปี	วัดในตำบลแม่ทา	ทำบุญต่อกับตร พระสงฆ์และศาลนิก ชนสวดมนต์ข้ามปี จัดกิจกรรม ๑ วัน คือวันที่ ๓๑ ธ.ค.	ธันวาคม	ทำกิจกรรมทุกปี
๒๕.	เข้ากรรม	วัด/สุสาน	เป็นเป็นการปฏิบัติธรรมช่วงฤดูหนาว ระยะเวลาจัดกิจกรรม ๗ วัน	ธันวาคม	ทำกิจกรรมทุกปี

ที่มา: พระราชพิชัย สมณะเถรใหญ่ วัดป่าภูก้อน ตำบลบ้านฝาง อำเภอเมือง จังหวัดขอนแก่น

๕. การจัดการเรียนรู้ให้กับเด็กในโรงเรียน ซึ่งเป็นการวางแนวทางเรื่องหลักสูตรท้องถิ่น โดยใช้รูปแบบการเข้าไปจัดกิจกรรมให้กับเด็กในโรงเรียน พานักเรียนออกมาที่ศูนย์ศึกษาในแปลงเกษตรกรรมยั่งยืน และมีการจัดค่ายการเรียนรู้ให้กับนักเรียนที่เรียนในชุมชนและนอกชุมชนในช่วงปิดเทอม

๖. การจัดการเรียนรู้ในการจัดการทรัพยากร มีกระบวนการที่อธิบายให้เห็นภาพรวมของการจัดการป่าชุมชนแม่ทา โดยใช้แผนที่จำลอง (model) บอกเล่าประวัติศาสตร์ความเป็นมาของชุมชน การจัดการป่ากฎระเบียบ จากนั้นพาเข้าไปศึกษาเรียนรู้สภาพป่าชุมชน อธิบายถึงเรื่ององค์ความรู้ในการจัดการ วัฒนธรรม ประเพณี ความเชื่อ ระบบนิเวศป่า ฯลฯ

ภารกิจตามอำนาจหน้าที่ขององค์กรปกครองส่วนท้องถิ่นที่กฎหมายกำหนดด้านการส่งเสริมการท่องเที่ยว

การส่งเสริมและพัฒนาการท่องเที่ยวทุกระดับโดยเฉพาะในระดับท้องถิ่น ถือว่ามีความสำคัญ ประกอบกับแผนกระจายอำนาจให้แก่องค์กรปกครองส่วนท้องถิ่นได้กำหนดให้การท่องเที่ยวแห่งประเทศไทย ถ่ายโอนภารกิจด้านการท่องเที่ยวให้องค์กรปกครองส่วนท้องถิ่น ตามที่กฎหมายได้บัญญัติไว้ ดังนี้

พระราชบัญญัติสภาพัฒนาการและองค์การบริหารส่วนตำบล พ.ศ. ๒๕๓๗

“มาตรา ๖๘ ภายใต้บังคับแห่งกฎหมาย องค์การบริหารส่วนตำบลอาจจัดทำกิจการในเขต องค์การบริหารส่วนตำบลดังต่อไปนี้

(๑๒) การท่องเที่ยว”

พระราชบัญญัติเทศบาล พ.ศ. ๒๕๑๖

“มาตรา ๕๖ ภายใต้บังคับแห่งกฎหมาย เทศบาลนครมีหน้าที่ต้องทำในเขตเทศบาลดังต่อไปนี้

(๘) การส่งเสริมกิจการท่องเที่ยว”

พระราชบัญญัติองค์การบริหารส่วนจังหวัด พ.ศ. ๒๕๔๐

“มาตรา ๔๕ องค์การบริหารส่วนจังหวัด มีอำนาจหน้าที่ดำเนินกิจการภายในเขตองค์การบริหาร ส่วนจังหวัด ดังต่อไปนี้

(๘) จัดทำกิจกรรมใดๆ อันเป็นอำนาจหน้าที่ของราชการส่วนท้องถิ่นที่อยู่ในเขตองค์การบริหาร ส่วนจังหวัดและกิจการนั้นเป็นการสมควรให้ราชการส่วนท้องถิ่นอื่นร่วมกันดำเนินการหรือให้องค์การบริหารส่วน จังหวัดจัดทำ ทั้งนี้ ตามที่กำหนดในกฎกระทรวง”

กฎกระทรวง (พ.ศ. ๒๕๔๑) ออกตามความในพระราชบัญญัติองค์การบริหารส่วนจังหวัด พ.ศ. ๒๕๔๐ กำหนดว่า

“ให้กิจการดังต่อไปนี้เป็นกิจการที่ราชการส่วนท้องถิ่นสมควรให้องค์การบริหารส่วนจังหวัด ดำเนินการ หรือให้องค์การบริหารส่วนจังหวัดจัดทำ

(๑๖) ส่งเสริมการท่องเที่ยว

พระราชบัญญัติกำหนดแผนและขั้นตอนการกระจายอำนาจให้แก่องค์กรปกครองส่วนท้องถิ่น พ.ศ. ๒๕๔๒

“มาตรา ๑๖ ให้เทศบาล เมืองพัทยา และองค์การบริหารส่วนตำบลมีอำนาจและหน้าที่ในการ จัดระบบบริการสาธารณะเพื่อประโยชน์ของประชาชนในท้องถิ่นของตนเองดังนี้

(๘) ส่งเสริมการท่องเที่ยว

“มาตรา ๑๗ ภายใต้บังคับมาตรา ๑๖ ให้องค์การบริหารส่วนจังหวัดมีอำนาจและหน้าที่ในการ จัดระบบบริการสาธารณะเพื่อประโยชน์ของประชาชนในท้องถิ่นของตนเอง ดังนี้

(๑๔) การส่งเสริมการท่องเที่ยว

ส่วนที่ ๔

การวิเคราะห์ปัจจัยแวดล้อมของการท่องเที่ยวในตำบลแม่ทา

สถานการณ์และปัจจัยแวดล้อมด้านการท่องเที่ยวที่ส่วนสำคัญต่อการพัฒนาศักยภาพด้านการท่องเที่ยวภายในตำบลแม่ทา การวิเคราะห์ปัจจัยแวดล้อมของการท่องเที่ยวตำบลแม่ทา สามารถสรุปปัจจัยที่เป็นจุดแข็ง จุดอ่อน โอกาสและอุปสรรค ดังนี้

การวิเคราะห์สภาพแวดล้อมภายใน

จุดแข็ง (Strength : S)

ปัจจุบัน

๑. มีวัฒนธรรมประเพณีและภูมิปัญญาท้องถิ่นที่เป็นเอกลักษณ์ทางการเกษตรที่สืบทอดมาจนถึงปัจจุบัน

๒. เป็นแหล่งทรัพยากรธรรมชาติที่สำคัญในพื้นที่

๓. มีโครงสร้างเศรษฐกิจกระจายตัวอย่างสมดุลทางภาคเกษตรอย่างต่อเนื่อง

๔. มีทุนทางสังคมและวัฒนธรรมสูงและสภาพสังคมสงบ ชุมชนเข้มแข็ง ประชาชนเป็นมิตร

๕. ศักยภาพทางการผลิตมีความหลากหลายและก่อประโยชน์ทางการลงทุน

จุดอ่อน (Weakness : W)

๑. ทรัพยากรธรรมชาติและสิ่งแวดล้อมเสื่อมโทรมและมีความเปราะบางในบางพื้นที่

แท้จริง

๒. ขาดการยกระดับการผลิต คุณภาพ และการตลาดของผลิตภัณฑ์การเกษตรและสินค้าชุมชนอย่าง

๓. สภาพภูมิประเทศเป็นภูเขาสูง พื้นที่ราบมีจำกัด

๔. โครงสร้างพื้นฐานไม่เพียงพอต่อการรองรับการเจริญเติบโตและการพัฒนา

๕. มีความเหลื่อมล้ำของฐานะทางเศรษฐกิจและสังคมในบางกลุ่ม

การวิเคราะห์สภาพแวดล้อมภายนอก

โอกาส (Opportunity : O)

๑. การท่องเที่ยวเชิงเกษตรและวัฒนธรรมมีการใช้ภูมิปัญญาและวัฒนธรรมท้องถิ่นเพิ่มขึ้น

๒. การให้ความสำคัญของรัฐบาลสร้างนโยบายความร่วมมือทางเศรษฐกิจมีมากขึ้น

๓. รัฐบาลส่งเสริมแนวความคิดเศรษฐกิจสร้างสรรค์เป็นยุทธศาสตร์ของประเทศและในส่วนภูมิภาค

มนุษย์

๔. มีโอกาสขยายการลงทุนในสาขาเกษตร อุตสาหกรรม บริการการเงินและการพัฒนาทรัพยากร

๕. ความเชื่อมโยงกับเศรษฐกิจและการเงิน มีการปรับปรุงระเบียบการค้า การผลิตที่ตอบสนองการเปลี่ยนแปลงวิถีชีวิตหรือรสนิยมของผู้บริโภค

อุปสรรค (Threat : T)

๑. ปัญหาแรงงานต่างด้าวและยาเสพติดเพิ่มขึ้น

๒. สภาวะตลาดภายนอกแข่งขันสูงด้วยคุณภาพและมาตรฐานใหม่

๓. วัฒนธรรมบริโภคนิยมไหลเข้าตามกระแสโลกาภิวัตน์

๔. ภัยธรรมชาติ ความแปรปรวนของสภาพอากาศเริ่มปรากฏขึ้นบ่อยครั้งและทวีความรุนแรงมากขึ้น

๕. ความกดดันจากการเปลี่ยนแปลงทางเศรษฐกิจและการเงินโลกทำให้ผู้ประกอบการต้องเร่งพัฒนาขีดความสามารถของตนเองให้ทันถ่วงที

ส่วนที่ ๕

ยุทธศาสตร์และแนวทางการพัฒนาการท่องเที่ยวตำบลแม่ทา

การแข่งขันในภาคอุตสาหกรรมการท่องเที่ยวมีแนวโน้มการแข่งขันที่รุนแรงมากขึ้นทุกประเทศ ต่างก็ให้ความสำคัญกับการลงทุนและพัฒนาด้านการท่องเที่ยวเพื่อสร้างรายได้ให้ประเทศ ประกอบกับบริบทที่เปลี่ยนไปทั้งสถานการณ์และปัจจัยเสี่ยงด้านการท่องเที่ยวที่นับวันจะมีความซับซ้อน รุนแรงและเปลี่ยนแปลงเร็วขึ้น จึงมีความจำเป็นต้องแสวงหาแนวทางการพัฒนาการท่องเที่ยวไทย โดยกำหนดวิสัยทัศน์ เป้าหมายพันธกิจ และยุทธศาสตร์การพัฒนาดังนี้

วิสัยทัศน์ (VISION)

"เป็นศูนย์กลางการท่องเที่ยวทางการเกษตรและวัฒนธรรมในระดับชาติควบคู่ไปกับการพัฒนาเศรษฐกิจสร้างสรรค์ โดยเชื่อมโยงกับจังหวัดใกล้เคียง"

พันธกิจ (MISSION)

๑. พัฒนาการสร้างรายได้จากการท่องเที่ยวเพื่อการพัฒนาคุณภาพชีวิตของคนในชุมชน
๒. พัฒนาแนวทางการสร้างฐานการผลิตและแปรรูปสินค้าทางการเกษตรให้ได้คุณภาพตามหลักสากล
๓. พัฒนาแนวทางเศรษฐกิจเชิงสร้างสรรค์ในพื้นที่กับจังหวัดใกล้เคียง
๔. พัฒนาเส้นทางการคมนาคม เส้นทางการบริการการขนส่งให้มีประสิทธิภาพต่อการใช้งาน

เป้าประสงค์รวม (GOAL)

๑. มีความสัมพันธ์ที่ดีกับกลุ่มการค้าจังหวัดใกล้เคียงและมูลค่าการค้าสินค้าทางการเกษตรเพิ่มขึ้น
๒. ประชาชนมีคุณภาพชีวิตและความเป็นอยู่ที่ดีขึ้น
๓. มีความมั่นคงและความสงบเรียบร้อย ปลอดภัยในชีวิตและทรัพย์สิน
๔. แหล่งท่องเที่ยวได้รับการพัฒนาและมีรายได้จากการท่องเที่ยวเพิ่มขึ้น
๕. ทรัพยากรธรรมชาติและสิ่งแวดล้อม มีความอุดมสมบูรณ์ยั่งยืน และมีความหลากหลายทางชีวภาพ

ประเด็นยุทธศาสตร์

เพื่อให้บรรลุวิสัยทัศน์ และเป้าประสงค์ของแผนส่งเสริมการท่องเที่ยวตำบลแม่ทา พ.ศ. ๒๕๖๑-๒๕๖๕ จึงได้กำหนดยุทธศาสตร์ออกเป็น ๖ ยุทธศาสตร์ดังนี้

ยุทธศาสตร์ที่ ๑ การสร้างมูลค่าเพิ่มให้กับบริการด้านการท่องเที่ยวไปพร้อมกับการพัฒนาชุมชนบนพื้นฐานการท่องเที่ยวเชิงเกษตรและวัฒนธรรม

ยุทธศาสตร์ที่ ๒ การส่งเสริมการพัฒนาผลิตภัณฑ์ด้านสินค้าทางการเกษตรเพื่อการสร้างมูลค่าเพิ่ม

ยุทธศาสตร์ที่ ๓ การส่งเสริมการพัฒนาเศรษฐกิจเชิงสร้างสรรค์ในพื้นที่และการเชื่อมโยงทางด้านการค้ากับจังหวัดใกล้เคียง

ยุทธศาสตร์ที่ ๔ การสร้าง พัฒนาและปรับปรุงระบบโครงสร้างพื้นฐานด้านการคมนาคม

ยุทธศาสตร์ที่ ๕ การพัฒนาและฟื้นฟูแหล่งท่องเที่ยวให้เกิดความยั่งยืน

ยุทธศาสตร์ที่ ๖ การส่งเสริมกระบวนการมีส่วนร่วมของภาคประชาชนและองค์กรปกครองส่วนท้องถิ่นในการบริหารจัดการทรัพยากรการท่องเที่ยว

ยุทธศาสตร์ที่ ๑. การสร้างมูลค่าเพิ่มให้กับบริการด้านการท่องเที่ยวไปพร้อมกับการพัฒนาชุมชนบนพื้นฐานการท่องเที่ยวเชิงเกษตรและวัฒนธรรม

ในชุมชน

- ๑.๑ สร้างสรรค์กิจกรรมด้านการท่องเที่ยวเชิงเกษตรและวัฒนธรรมล้านนาเพื่อสร้างมูลค่าเพิ่ม
 - ๑) ส่งเสริมการท่องเที่ยวแบบ Home Stay เรียนรู้ทางการเกษตรและวัฒนธรรมที่ดึงดูดใจ
 - ๒) สร้างความต่อเนื่องและสม่ำเสมอในการจัดงานการท่องเที่ยวในพื้นที่ตำบลแม่ทา
 - ๓) จัดกิจกรรมประชุมทางด้านการเกษตรและวัฒนธรรมที่สอดคล้องวัฒนธรรมล้านนา
 - ๔) ผลักดันให้วิถีแห่งปรัชญาของคนแม่ทาเป็นที่รู้จักทั่วประเทศ
 - ๕) ส่งเสริมแหล่งท่องเที่ยวใหม่ เพื่อเป็นที่ต้องการของตลาดกลุ่มเป้าหมายการท่องเที่ยว

ตอนบน

- ๑.๒ พัฒนาเส้นทางท่องเที่ยวกับกลุ่มจังหวัดใกล้เคียง
 - ๑) สร้างพันธมิตรและขยายความร่วมมือด้านการท่องเที่ยวกับกลุ่มจังหวัดภาคเหนือ
 - ๒) ประสานความร่วมมือระหว่างกลุ่มศึกษาดูงานไปทั่วประเทศที่ให้ความสนใจเข้ามาทำกิจกรรมทางการท่องเที่ยวในชุมชน
 - ๓) ร่วมกันจัดกิจกรรมที่ส่งเสริมการท่องเที่ยวกับหน่วยงานทางด้านการศึกษาเพื่อการพัฒนาคุณภาพชีวิต
 - ๔) จัดทำข้อตกลงและความร่วมมือทางวิชาการกับหน่วยงานด้านการพัฒนาการท่องเที่ยวเพื่อนำไปสู่การพัฒนาชุมชน

ดึงดูดนักท่องเที่ยว

- ๑.๓ ส่งเสริมการตลาดและประชาสัมพันธ์เชิงรุก
 - ๑) จัด Road show ด้านการท่องเที่ยวเชิงเกษตรและวัฒนธรรมในต่างประเทศเพื่อ
 - ๒) โครงการจัดตั้งสถานที่สำหรับงานแสดงสินค้าทางการเกษตรกลุ่มจังหวัดล้านนา
 - ๓) จัดทำรายการการท่องเที่ยวเพื่อกระตุ้นการเดินทางของนักท่องเที่ยว
 - ๔) พัฒนาสื่อประชาสัมพันธ์เพื่อสร้างความแข็งแกร่งในภาพลักษณ์พร้อมข้อมูลการท่องเที่ยวและการให้บริการ
 - ๕) ผลักดันผลิตภัณฑ์ชุมชนเพื่อเป็นสินค้าทางการท่องเที่ยวก่อให้เกิดความยั่งยืนในตัวสินค้าและราคา

ยุทธศาสตร์ที่ ๒. การส่งเสริมการพัฒนาผลิตภัณฑ์ด้านสินค้าทางการเกษตรเพื่อการสร้างมูลค่าเพิ่ม

- ๒.๑ ส่งเสริมและพัฒนาคุณภาพการผลิตพืชผักและผลไม้
 - ๑) ส่งเสริมการผลิตพืชผักทางการเกษตรอินทรีย์ที่มีความหลากหลายและการนำชมสวนที่เป็นเอกลักษณ์ของชุมชน
 - ๒) ส่งเสริมการปลูกไม้ดอกไม้ประดับและผลไม้เมืองหนาวและการนำชมสวน
 - ๓) การบริหารจัดการทรัพยากรน้ำและดินเพื่อการเกษตรให้ทั่วถึงและมีประสิทธิภาพ
 - ๔) ส่งเสริมการใช้วัตถุดิบหรือปัจจัยการผลิตที่หาได้ภายในชุมชนโดยการใช้พลังงานทดแทนอย่างต่อเนื่อง

๒.๒ ส่งเสริมและพัฒนาด้านการแปรรูปพืชผักและผลไม้

- ๑) พัฒนาอุตสาหกรรมแปรรูปผลิตผลที่มีคุณภาพและได้มาตรฐาน
- ๒) อบรมความรู้ใหม่ๆ ด้านการแปรรูปพืชผักและผลไม้เพิ่มผลิตภาพการผลิต
- ๓) อบรมและพัฒนาการออกแบบบรรจุภัณฑ์ให้ได้มาตรฐานและเก็บสินค้าได้นานขึ้น
- ๔) สร้างระบบตรวจรับรองฟาร์มตามมาตรฐานสากล
- ๕) ส่งเสริมการวิจัยและพัฒนา (R&D) การแปรรูปพืชผักและผลไม้ที่มีคุณภาพและ

ส่งออกไปยังต่างประเทศได้

๒.๓ ส่งเสริมและพัฒนาการตลาด

- ๑) จัดกิจกรรมมหกรรมอาหารและผลไม้เมืองหนาว (Food & Fruit Festival)
- ๒) จัดกิจกรรมนัดพบพันธมิตรทางธุรกิจเพื่อเพิ่มขีดความสามารถในการแข่งขัน
- ๓) จัด Road show เพื่อเจาะตลาดใหม่ๆ ที่มีกำลังซื้อทั้งในและต่างประเทศ
- ๔) ประสานงานไปยังรายการโทรทัศน์เพื่อมาจัดทำรายการแหล่งผลิตอาหารที่สำคัญ

ของประเทศ

ยุทธศาสตร์ที่ ๓. การส่งเสริมการพัฒนาเศรษฐกิจเชิงสร้างสรรค์ในพื้นที่และการเชื่อมโยงทางด้านการค้ากับจังหวัดใกล้เคียง

๓.๑ ส่งเสริมเศรษฐกิจเชิงสร้างสรรค์ด้านการผลิตสินค้า

- ๑) จัดแข่งขัน Creative Product ในกลุ่มจังหวัดพัฒนาเป็นสินค้าหลักของจังหวัด
- ๒) ส่งเสริมการผลิตสินค้าโดยใช้วัสดุที่หาได้ในชุมชนและชุมชนอื่นเพื่อทำการพัฒนารูปลักษณะที่เป็นเอกลักษณ์ใหม่
- ๓) ผลักดันให้มหาวิทยาลัยจัดหลักสูตรเศรษฐกิจสร้างสรรค์เพื่อการผลิต
- ๔) ส่งเสริมการฝึกอบรมความคิดสร้างสรรค์ด้านการออกแบบสินค้าและการจัดการ

แสดงสินค้า

- ๕) จัดตั้งศูนย์กลางการผลิตสินค้าเชิงสร้างสรรค์ประจำจังหวัดในกลุ่ม
- ๖) ผลักดันให้มีการใช้นวัตกรรมและงานวิจัยให้ใช้ในสถานประกอบการอย่างแพร่หลาย

๓.๒ พัฒนาเศรษฐกิจเชิงสร้างสรรค์ด้านบริการ

- ๑) จัดทำฐานข้อมูลของตลาดใหม่เพื่อเตรียมพร้อมและวางแผนการลงทุนและการค้า
- ๒) ผลักดันให้เป็นศูนย์กลางการถ่ายทำภาพยนตร์โดยเน้นจุดขายเรื่องธรรมชาติสวยงาม

วัฒนธรรมล้านนาและโบราณสถาน

๓) ผลักดันให้เป็น Creative City ของภาคเหนือโดยผนวกเรื่องของสินค้าพื้นเมือง เมืองเหนือวัฒนธรรม และการแต่งกายแบบล้านนา

- ๔) พัฒนาระบบ IT และ Multi Media เพื่อเสริมศักยภาพการผลิตงานบริการ
- ๕) จัดทะเบียนทรัพย์สินทางปัญญาที่เกี่ยวข้องกับความคิดสร้างสรรค์
- ๖) จัดกิจกรรมถ่ายทอดศิลปวัฒนธรรมและการแสดงเมืองเหนือให้นักท่องเที่ยว

๓.๓ พัฒนาเศรษฐกิจเชิงสร้างสรรค์ด้านการตลาด

- ๑) จัดกิจกรรมโฆษณาประชาสัมพันธ์ให้เป็นที่รู้จักอย่างกว้างขวาง
- ๒) จัดมหกรรมการออกแบบผลิตภัณฑ์ให้เป็นตัวแทนแสดงเอกลักษณ์ท้องถิ่น
- ๓) จัดตั้งศูนย์ศิลปาชีพสินค้าเชิงสร้างสรรค์เพื่อจัดแสดงสินค้า

๔) พัฒนาระบบการตลาดแบบ Electronics เพื่อให้สามารถชมสินค้าและสั่งซื้อสินค้า
เชิงสร้างสรรค์ผ่านหน้าจอกอมพิวเตอร์ได้

๕) จัดทำ Web site เกี่ยวกับประวัติศาสตร์วัฒนธรรม ประเพณี สินค้าและบริการเชิง
สร้างสรรค์เพื่อกระตุ้นการท่องเที่ยว

๖) ปรับปรุงมาตรฐานของชุมชนให้ได้มาตรฐานสากลในด้านการเกษตร อุตสาหกรรม
และบริการ

ยุทธศาสตร์ที่ ๔. การสร้าง พัฒนาและปรับปรุงระบบโครงสร้างพื้นฐานด้านการคมนาคม

๔.๑ เร่งพัฒนาโครงข่ายการคมนาคมขนส่ง

๑) ขยายพื้นผิวถนนที่เชื่อมขึ้นไปยังพื้นที่ใกล้เคียงเพื่อเพิ่มประสิทธิภาพในการเดินทาง
และการขนส่ง

๒) ปรับปรุงความลาดชันและความโค้งของเส้นทางเพื่ออำนวยความสะดวกและลดอัตราในการ
เกิดอุบัติเหตุ

๓) พัฒนาเส้นทางจากเชียงใหม่และลำพูนเพื่อสนับสนุนการท่องเที่ยวเชื่อมโยงไปยังตัว
เมืองและแหล่งท่องเที่ยวอื่นๆ

๔.๒ พัฒนาระบบโลจิสติกส์

๑) พัฒนาระบบ IT เพื่อให้การบริหารจัดการและลดต้นทุนในการผลิต

๒) สนับสนุนให้รัฐเร่งลงทุนเกี่ยวกับระบบโทรคมนาคม

๓) ขยายโกดัง ห้องเย็นให้มากพอเพื่อเก็บรักษาสินค้า

๔) สร้างกิจกรรมร่วมกันระหว่างชุมชนและประเทศเพื่อนบ้าน

ยุทธศาสตร์ที่ ๕. การพัฒนาและฟื้นฟูแหล่งท่องเที่ยวให้เกิดความยั่งยืน

๕.๑ การพัฒนายกระดับคุณภาพแหล่งท่องเที่ยวใหม่ในเชิงกลุ่มพื้นที่ที่มีศักยภาพ

๑) พัฒนาแหล่งท่องเที่ยวใหม่ที่มีศักยภาพเพื่อสร้างทางเลือกใหม่ โดยเน้นการพัฒนา
แหล่งท่องเที่ยวที่สามารถสร้างคุณค่าและมูลค่าเพิ่ม

๕.๒ การฟื้นฟูแหล่งท่องเที่ยว

๑) ฟื้นฟูและปรับปรุงแหล่งท่องเที่ยวที่มีสภาพเสื่อมโทรมให้กลับคืนสู่สภาพเดิม เพื่อ
นำไปสู่กระบวนการต่อยอดในการสร้างคุณค่าและมูลค่าเพิ่มโดยคำนึงถึงสิ่งแวดล้อมเอกลักษณ์ของสถาปัตยกรรม
และวิถีชีวิตของชุมชนในท้องถิ่นเป็นสำคัญ

๕.๓ การยกระดับคุณภาพและมาตรฐานของแหล่งท่องเที่ยว

๑) วางแผนจัดการภูมิสถาปัตยกรรมทางการท่องเที่ยวในพื้นที่ โดยการอนุรักษ์ซ่อมแซม
และบำรุงรักษาสถาปัตยกรรมที่เป็นจุดเด่น พร้อมทั้งสร้างสถาปัตยกรรมที่มีเอกลักษณ์เฉพาะพื้นที่

๒) จัดการพื้นที่แหล่งท่องเที่ยวโดยคำนึงขีดความสามารถในการรองรับเพื่อให้การใช้
ประโยชน์เหมาะสมกับศักยภาพของแหล่งท่องเที่ยวและไม่ส่งผลกระทบต่อวิถีชีวิตของประชาชนโดยกำหนดการ
เข้าไปใช้ประโยชน์ในพื้นที่ เพื่อไม่ให้มีการใช้ประโยชน์เกินขีดความสามารถในการรองรับทางการท่องเที่ยว

๓) ผลักดันให้มีการออกกฎระเบียบและบทลงโทษที่ชัดเจนที่ชัดเจนในการกำกับดูแล
รักษาแหล่งท่องเที่ยว รวมทั้งมาตรการเกี่ยวกับการป้องกันและการปราบปรามผู้บุกรุกแหล่งท่องเที่ยวธรรมชาติ
โดยมีขอบและสอดส่องดูแลการบังคับใช้กฎหมายอย่างจริงจัง

๔) พัฒนาระบบสาธารณสุขปภคเพื่อสนับสนุนการท่องเที่ยวโดยเฉพาะการยกระดับคุณภาพและมาตรฐานสถานพยาบาลในแหล่งท่องเที่ยว ระบบการจัดการขยะ น้ำเสีย มลพิษ และระบบเครือข่ายเฝ้าระวังป้องกันควบคุมโรค

๕) สนับสนุนและกำหนดมาตรการเพื่อแก้ไขปัญหาและผลกระทบอันเนื่องมาจากสภาวะโลกร้อนการใช้พลังงานสะอาด การใช้เคมีภัณฑ์ที่ไม่ก่อให้เกิดอันตรายต่อผู้บริโภค

ยุทธศาสตร์ที่ ๖ การส่งเสริมกระบวนการมีส่วนร่วมของภาคประชาชนและองค์กรปกครองส่วนท้องถิ่นในการบริหารจัดการทรัพยากรการท่องเที่ยว

๖.๑ ส่งเสริมการมีส่วนร่วมของชุมชนและองค์กรปกครองส่วนท้องถิ่นในการพัฒนาการท่องเที่ยว

๑) จัดสรรผลประโยชน์ด้านการท่องเที่ยวให้แก่ชุมชน เพื่อให้คนในชุมชนได้รับผลประโยชน์อย่างเป็นธรรม เพื่อลดความขัดแย้งและสามารถสร้างกิจกรรมให้เหมาะสมกับความต้องการสภาพและกำลังรองรับของชุมชนและระบบนิเวศในท้องถิ่น

๒) ส่งเสริมการมีส่วนร่วมของชุมชนท้องถิ่นในการบริหารจัดการแหล่งท่องเที่ยว โดยจัดตั้งคณะกรรมการในระดับท้องถิ่นขึ้นเพื่อพัฒนาและส่งเสริมการท่องเที่ยวให้มีการบริหารเป็นรูปธรรม โดยมีภาครัฐ เอกชนชุมชน และประชาสังคมในท้องถิ่นให้เข้ามามีส่วนร่วมในการอนุรักษ์และฟื้นฟูวัฒนธรรมแหล่งท่องเที่ยวและสิ่งแวดล้อมในพื้นที่ชุมชนท้องถิ่นของตนเอง

แนวทางการจัดการการท่องเที่ยวอย่างยั่งยืน

การท่องเที่ยวเชิงเกษตรและวัฒนธรรมอย่างยั่งยืนนำไปสู่การจัดการทรัพยากรทั้งหมด ด้วยวิถีทางที่ตอบสนองต่อความต้องการทางด้านเศรษฐกิจ สังคม และสุนทรียะ ในขณะที่เดียวกันก็คงไว้ซึ่งบูรณาภาพทางวัฒนธรรม กระบวนการทางนิเวศวิทยาที่จำเป็น ความหลากหลายทางชีวภาพ และระบบต่างๆ ที่เอื้อต่อชีวิตเพื่อให้เกิดความยั่งยืนในอุตสาหกรรมการท่องเที่ยว

๑. อนุรักษ์โดยใช้ทรัพยากรอย่างพอดี หมายถึง ต้องมีวิธีการจัดการใช้ทรัพยากรที่มีอยู่เดิมทั้งมรดกทางธรรมชาติและมรดกทางวัฒนธรรมอย่างพอเพียง หรือใช้อย่างมีประสิทธิภาพ ใช้อย่างประหยัดต้องคำนึงถึงต้นทุนอันเป็นคุณค่า คุณภาพของธรรมชาติ วัฒนธรรม และภูมิปัญญาท้องถิ่น

๒. ลดการบริโภคและการใช้ทรัพยากรที่เกินความจำเป็นกับการลดของเสีย ผู้ที่เกี่ยวข้องต้องร่วมกันวางแผนการจัดการใช้ทรัพยากรธรรมชาติอย่างมีประสิทธิภาพหรือจัดหาทรัพยากรอื่นที่มีคุณสมบัติและมีคุณภาพเหมือนกันใช้ทดแทนกันได้ เพื่อลดการใช้ทรัพยากรที่หายาก

๓. รักษาและส่งเสริมความหลากหลายของธรรมชาติ สังคม และวัฒนธรรม วางแผนขยายรากฐานการท่องเที่ยว โดยการรักษาและส่งเสริมให้มีความหลากหลายเพิ่มขึ้นในแหล่งท่องเที่ยวที่เป็นแหล่งท่องเที่ยวทางธรรมชาติและแหล่งท่องเที่ยวทางวัฒนธรรมที่มีอยู่เดิม โดยการเพิ่มคุณค่าและมาตรฐานการบริการเพื่อให้มีนักท่องเที่ยวใช้เวลาในการท่องเที่ยว ณ สถานที่นั้นนานขึ้นหรือกลับไปเที่ยวซ้ำอีก

๔. ประสานการพัฒนาการท่องเที่ยว มีการประสานแผนการพัฒนาในหน่วยงานที่เกี่ยวข้อง อาทิ แผนพัฒนาท้องถิ่นขององค์กรปกครองส่วนท้องถิ่น (เทศบาล, อบต.) แผนพัฒนาจังหวัด แผนพัฒนากลุ่มจังหวัดที่เกี่ยวข้องพื้นที่ เพื่อให้การพัฒนาการทำงานในสถานที่ท่องเที่ยวเดียวกันมีศักยภาพเพิ่มมากขึ้น

๕. นำการท่องเที่ยวขยายฐานเศรษฐกิจในท้องถิ่น ต้องประสานงานกับองค์กรปกครองส่วนท้องถิ่น หน่วยงานรัฐ และเอกชนที่เกี่ยวข้องกับการส่งเสริมกิจกรรมการท่องเที่ยวในท้องถิ่น โดยสรรหาความโดดเด่นของทรัพยากรในท้องถิ่นนำไปประชาสัมพันธ์ และส่งเสริมการขายการท่องเที่ยว เพื่อให้มีนักท่องเที่ยวเดินทางไปเที่ยวใหม่มากขึ้นเป็นการสร้างรายได้กระจายสู่ประชาชนที่ประกอบการในท้องถิ่น

๖. การมีส่วนร่วมโดยการสร้างเครือข่ายพัฒนาการท่องเที่ยวกับท้องถิ่น ร่วมทำงานกับท้องถิ่น แบบเป็นองค์กรรวม โดยเข้าร่วมในลักษณะหน่วยงานร่วมจัดประสานเครือข่ายระหว่างองค์กรและท้องถิ่น เพื่อยกระดับคุณภาพของการจัดการการท่องเที่ยวในท้องถิ่น

๗. มีการประชุมกับผู้ที่เกี่ยวข้องที่มีผลประโยชน์ร่วมกัน ต้องมีการประสานกับประชาคมในพื้นที่ องค์กรปกครองส่วนท้องถิ่น กลุ่มผู้ประกอบการท่องเที่ยว สถาบันการศึกษา สถาบันศาสนา หน่วยงานราชการที่รับผิดชอบในพื้นที่ ร่วมประชุมหารือทั้งการเพิ่มศักยภาพให้กับแหล่งท่องเที่ยว การประเมินผลกระทบการท่องเที่ยว การแก้ไขปัญหาที่เกิดจากผลกระทบด้านสิ่งแวดล้อม และด้านการตลาดโดยจัดการประชุมกันอย่างสม่ำเสมอเพื่อร่วมปฏิบัติในทิศทางเดียวกัน เป็นการลดข้อขัดแย้งในด้านผลประโยชน์ที่ต่างกัน

๘. การพัฒนาบุคลากร (Training Staff) ต้องส่งเสริมและสนับสนุนให้ความรู้ การฝึกอบรม การส่งเจ้าหน้าที่ดูงานอย่างสม่ำเสมอให้มีความรู้ มีแนวคิด และวิธีปฏิบัติในการพัฒนาการท่องเที่ยวที่ยั่งยืน นับเป็นการพัฒนาบุคลากรในองค์กร และเป็นการช่วยยกระดับมาตรฐานการบริการการท่องเที่ยว

๙. การจัดเตรียมข้อมูล คู่มือในการบริการข่าวสารการท่องเที่ยว (Marketing tourism responsibility) ต้องร่วมกับผู้ที่เกี่ยวข้องจัดเตรียมข้อมูลข่าวสารการท่องเที่ยว ข่าวสารการบริการให้พร้อมและเพียงพอต่อการเผยแพร่ อาจจัดทำในรูปสื่อที่สนูปกรณรูปแบบต่างๆ เช่น คู่มือการท่องเที่ยว คู่มือการตลาดการท่องเที่ยวในรูปเอกสาร แผ่นพับ หนังสือคู่มือ วีดีโอ แผ่นซีดีรอม เป็นต้น

๑๐. ประเมินผล ตรวจสอบ และวิจัย (Undertaking research) จำเป็นต่อการแก้ปัญหาและเพิ่มคุณค่าคุณภาพของแหล่งท่องเที่ยวการลงทุนในธุรกิจท่องเที่ยวโดยจะต้องมีการประเมินผลการตรวจสอบผลกระทบ และการศึกษาวิจัยอย่างสม่ำเสมอโดยการสอบถามผู้ใช้บริการโดยตรง การสอบถามความคิดเห็นจากใบประเมินผลหรือการวิจัยตลาดการท่องเที่ยวเพื่อทราบผลของการบริการนำมาปรับปรุงและแก้ไขการจัดการการบริการอย่างมีประสิทธิภาพ เพื่อความประทับใจและความพึงพอใจของนักท่องเที่ยว

แนวทางการสร้างความสมดุลระหว่างเศรษฐกิจและชุมชนท่องเที่ยวเชิงเกษตรและวัฒนธรรม

ชุมชนน้อมนำปรัชญาของเศรษฐกิจพอเพียงเป็นแนวทางปฏิบัติพร้อมทั้งเสนอ ๔ ประเด็นใหม่

๑. การสร้างชุมชนให้มีเสถียรภาพทางการเมืองและแก้ไขความไม่โปร่งใส

๒. การลดการพึ่งพาในทุกภาคส่วนเศรษฐกิจ

๓. การสร้างความมั่นคงทางอาชีพโดยเฉพาะด้านเกษตรและเน้นอาชีพตามศักยภาพของท้องถิ่น

๔. การพัฒนาระบบการศึกษาให้มีคุณภาพ โดยเน้นความรู้ด้านวิทยาศาสตร์และเทคโนโลยีให้

มากขึ้น

๕. การบริหารจัดการอย่างมีส่วนร่วมและบูรณาการในท้องถิ่นและองค์กรภายนอก โดยการประยุกต์ใช้ปรัชญาของเศรษฐกิจพอเพียง ในการวางแผนทางยุทธศาสตร์การพัฒนาอย่างยั่งยืนจากยุทธศาสตร์บนฐานความสมดุลที่ปฏิบัติได้จริงสามารถเผยแพร่ได้ในระดับสากลต่อไป

ประโยชน์จากการวิเคราะห์และวางแผนด้วยหลักเศรษฐกิจพอเพียง เป็นตัวอย่างจากการปฏิบัติจริงให้แก่ ผู้บริหารระดับท้องถิ่นเป็นการสนับสนุนการบริหารท้องถิ่นในการจัดการงบประมาณที่ชุมชนมีส่วนร่วมสร้างความโปร่งใสตั้งแต่ฐานของประเทศพร้อมๆ กับการวางแผนตามแนวปรัชญาของเศรษฐกิจพอเพียง เมื่อชุมชนมุ่งให้ความสำคัญต่อประเด็นการแก้ไขปัญหาความเหลื่อมล้ำในสังคมและอนุรักษ์สิ่งแวดล้อมมากขึ้น วิธีการนี้ช่วยป้องกันและแก้ไขปัญหาทุจริตคอร์รัปชัน และเพิ่มประสิทธิภาพการบริหารประเทศจากฐานรากรวมไปถึงการพัฒนาที่ต้องคำนึงถึงความสมดุลทั้งเศรษฐกิจ สังคมและสิ่งแวดล้อมหรือที่เรียกว่า "เศรษฐกิจสมดุล"

๓. กำหนดวัตถุประสงค์และเป้าหมายของการจัดการท่องเที่ยว การสร้างกฎระเบียบต่างๆ เพื่อให้นักท่องเที่ยวเกิดความเคารพ และให้เกียรติกับชุมชน นอกจากนี้การที่ชุมชนมีองค์การจัดการจัดการท่องเที่ยวที่เป็นระบบยังทำให้เกิดการแบ่งบทบาทหน้าที่ของคนในชุมชนได้อย่างชัดเจน คนในชุมชนมีส่วนร่วมในการจัดการอย่างเต็มที่ ทำให้เกิดจิตสำนึกการเป็นเจ้าของร่วมกัน มีการกระจายรายได้อย่างเป็นธรรม อีกทั้งคนในชุมชนยังได้พัฒนาศักยภาพและทักษะต่างๆ เช่น การสร้างมัคคุเทศก์ท้องถิ่น การฝึกคุณลักษณะการเป็นเจ้าของบ้านที่ดี ซึ่งเป็นปัจจัยที่ช่วยหนุนเสริมให้ชุมชนสามารถสร้างความประทับใจให้แก่นักท่องเที่ยวและอยากกลับมาเยี่ยมเยือนชุมชนในครั้งต่อไป

๔. การประชาสัมพันธ์ถือเป็นกระบวนการที่ทำให้ชุมชนเป็นที่รู้จักในตลาดการท่องเที่ยว โดยสื่อที่ใช้ในการประชาสัมพันธ์อาจจัดทำเป็นรูปแบบต่างๆ เช่น แผ่นพับ คู่มือการท่องเที่ยว โปสเตอร์ การเผยแพร่ข้อมูลผ่านทางเว็บไซต์ การเชิญสื่อมวลชนเข้ามาศึกษาหรือเรียนรู้ในพื้นที่ นอกจากนี้ชุมชนยังสามารถทำการประชาสัมพันธ์ชุมชนท่องเที่ยวของตนผ่านการออกร้านตามกิจกรรมหรือเทศกาลต่างๆ โดยการประชาสัมพันธ์การท่องเที่ยวโดยชุมชนผ่านสื่อต่างๆ ทำให้เกิดการเชื่อมต่อชุมชนกับกลุ่มนักท่องเที่ยว ผู้ประกอบการด้านการท่องเที่ยว และเครือข่ายการท่องเที่ยวเพื่อให้เกิดการเอื้อประโยชน์ต่อกัน ซึ่งถือเป็นกระบวนการส่งเสริมการขายที่เข้าถึงกลุ่มนักท่องเที่ยวที่เป็นเป้าหมายหลักได้โดยตรง

๕. รูปแบบของเครือข่ายการท่องเที่ยวโดยชุมชนในระดับต่างๆ ทั้งระดับจังหวัด ระดับภาค ฯลฯ ซึ่งการรวมกลุ่มในลักษณะนี้ก่อให้เกิดความร่วมมือในด้านการพัฒนาการท่องเที่ยวโดยชุมชนในมิติต่างๆ รวมถึงมิติด้านการตลาดที่ทำให้ชุมชนท่องเที่ยวสามารถทราบสถานการณ์ โอกาส ข้อจำกัดต่างๆ ในด้านการท่องเที่ยว ทั้งจากภายในกลุ่มเครือข่ายและจากภายนอกจากการพูดคุย แลกเปลี่ยนความรู้ ความคิดเห็น รวมถึงการสร้างพื้นที่พบปะกันระหว่างชุมชนท่องเที่ยวกับนักท่องเที่ยว ผู้ประกอบการ และหน่วยงานด้านการท่องเที่ยวซึ่งจะทำให้เกิดความร่วมมือเพื่อการแสวงหาแนวทางการจัดการการท่องเที่ยวได้อย่างเหมาะสม ชุมชนท่องเที่ยวสามารถปรับตัวให้ทันต่อการเปลี่ยนแปลงจากปัจจัยภายนอก รวมถึงการเอื้อประโยชน์ในด้านต่างๆ ซึ่งกันและกัน

การตลาดเพื่อการท่องเที่ยวโดยชุมชนมีความสำคัญต่อชุมชนเป็นอย่างมาก เนื่องจากเป็นกลไกสำคัญที่ทำให้เกิดการเชื่อมโยงชุมชนท่องเที่ยวกับนักท่องเที่ยวหรือกลุ่มผู้ประกอบการจากภายนอก อย่างไรก็ตามชุมชนควรมีการเตรียมความพร้อมในด้านต่างๆ เพื่อการพัฒนาการตลาดให้มีประสิทธิภาพ ตั้งแต่ความพร้อมด้านผลิตภัณฑ์การท่องเที่ยว องค์กรในการจัดการการท่องเที่ยว รวมถึงศักยภาพของคนในชุมชน ซึ่งจะทำให้ชุมชนมีความพร้อมเพื่อเข้าสู่ตลาดการท่องเที่ยว และสามารถใช้การจัดการท่องเที่ยวมาพัฒนาชุมชนท้องถิ่น รวมถึงการกระจายผลประโยชน์ที่ได้รับจากการจัดการการท่องเที่ยวโดยชุมชนได้อย่างทั่วถึงและเป็นธรรม

แนวทางการเพิ่มมูลค่าทางวัฒนธรรม

ทุนทางวัฒนธรรม คือ มรดกภูมิปัญญาทางวัฒนธรรมของชาติซึ่งกรมส่งเสริมวัฒนธรรมของกระทรวงวัฒนธรรมกำหนดไว้มี ๗ สาขา คือ ๑. ภาษา ๒. วรรณกรรมพื้นบ้าน ๓. ศิลปะการแสดง ๔. แนวทางปฏิบัติทางสังคม พิธีกรรม และงานเทศกาล ๕. งานช่างฝีมือดั้งเดิม ๖. ความรู้และแนวปฏิบัติเกี่ยวกับธรรมชาติและจักรวาล ๗. กีฬา ภูมิปัญญาไทย นอกจากนี้ยังควรหมายรวมถึงมรดกทางศิลปวัฒนธรรมในรูปแบบของโบราณสถาน โบราณวัตถุ ศิลปวัตถุ ภาษาวรรณกรรม เอกสารโบราณ จดหมายเหตุ ศิลปะการแสดง และงานศิลปกรรมต่าง ๆ ล้วนเป็นทุนทางวัฒนธรรม ที่บรรพบุรุษได้สั่งสมและสร้างสรรค์ไว้จนสืบทอดมาเป็นมรดกวัฒนธรรมให้แก่อนุชนได้นำมาศึกษาเรียนรู้และซาบซึ้งในสุนทรีย์แห่งความงดงามของเอกลักษณ์วัฒนธรรมไทยอย่างไม่ขาดสายโดยมีแนวทางดังนี้

๑. ส่งเสริมการสร้างผลิตภัณฑ์แก่ชุมชน โดยส่งเสริมชุมชนในการสร้างผลิตภัณฑ์อันเป็นมรดกภูมิปัญญาให้ท้องถิ่นเพื่ออนุรักษ์และสืบทอดฝีมือช่างพื้นถิ่นให้คงอยู่

๒. การสร้างสรรค์ผลิตภัณฑ์จากมรดกศิลปวัฒนธรรม โดยนำมาประยุกต์ใช้ในรูปแบบใหม่ เพื่ออนุรักษ์และสืบทอดมรดกศิลปวัฒนธรรมของชาติให้คงอยู่อย่างมีคุณค่า

๓. การเพิ่มมูลค่าทางเศรษฐกิจจากแหล่งมรดกศิลปวัฒนธรรม เป็นการนำเสนอเส้นทางท่องเที่ยวเชิงวัฒนธรรมที่บูรณาการแหล่งวัฒนธรรม มรดกศิลปวัฒนธรรม วิถีชีวิต ความเชื่อ ภาษา วรรณกรรม และผลิตภัณฑ์

การนำทุนทางวัฒนธรรมมาสร้างมูลค่าเพิ่มเพื่อสร้างประโยชน์ด้านเศรษฐกิจและสังคมแก่ชุมชนและประชาชนนั้น ต้องเป็นความร่วมมือทั้งจากภาครัฐและเอกชนที่มีความสนใจสร้างผลิตภัณฑ์ ให้ร่วมกันคิดร่วมกันทำอย่างจริงจัง โดยมีจุดมุ่งหมายเดียวกัน คือ การดำรงรักษาไว้ซึ่งศิลปวัฒนธรรมและเอกลักษณ์ดั้งเดิม ดังนั้นเรื่องราวอันเป็นประวัติศาสตร์ขององค์ประกอบในผลิตภัณฑ์และแหล่งมรดกศิลปวัฒนธรรมจึงมีความจำเป็นอย่างยิ่ง เพราะนอกจากจะเป็นความรู้ทางวิชาการเพื่อความเข้าใจในมรดกศิลปวัฒนธรรมของชาติแล้ว ยังมีความสำคัญในการสร้างความซาบซึ้งให้ผลิตภัณฑ์แต่ละชิ้นมีคุณค่าอย่างยั่งยืนตลอดไปโดยปราศจากเงื่อนไข

แนวทางการส่งเสริมความเสมอภาคและความภูมิใจในท้องถิ่น

การส่งเสริมให้วัฒนธรรมมีบทบาทสำคัญในการพัฒนาคนและพัฒนาประเทศเป็นเรื่องที่มีความจำเป็นเพราะจะทำให้การพัฒนาขึ้นอยู่กับรากฐานของตนเองและภูมิปัญญาของชุมชนและสังคม ซึ่งจะนำไปสู่การพัฒนาที่สมดุลและยั่งยืนในระยะยาว โดยจะต้องมีการดำเนินงานในลักษณะที่เป็นองค์รวม คือการสร้างความรู้ความเข้าใจที่ถูกต้องและสร้างความเข้มแข็งให้ครอบครัวและชุมชน รวมทั้งสนับสนุนให้ทุกฝ่ายมีส่วนร่วมในการทำนุบำรุงวัฒนธรรมอันดีงามทั้งในระดับชาติและระดับท้องถิ่น มีโลกทัศน์ทางวัฒนธรรมที่กว้างขวาง และรู้จักเลือกสรรไปประยุกต์ใช้ในการพัฒนาตนเองและสังคม ซึ่งมีแนวทางการพัฒนาหลักดังนี้

๑. การเสริมสร้างวัฒนธรรมเพื่อการพัฒนาคนและสังคม โดยการเสริมสร้างสมรรถภาพของชุมชนหรือสังคมให้เข้มแข็งสามารถพึ่งตนเองโดยตระหนักถึงสิทธิและหน้าที่ทั้งต่อตัวเองและสังคม เพื่อให้เป็นฐานของการพัฒนาชุมชนต่างๆ ทั้งในเมืองและชนบท การสนับสนุนเวทีวัฒนธรรมในรูปแบบที่หลากหลาย เช่น การสนับสนุนกิจกรรมทางวัฒนธรรมที่ริเริ่มโดยชุมชนท้องถิ่น การสร้างเวทีเสนอผลงานและเผยแพร่งานด้านศิลปวัฒนธรรม การพัฒนาระบบจูงใจและกระบวนการสร้างสรรค์ด้านศิลปวัฒนธรรมแก่การสร้างผลงานที่มีคุณค่าต่อสังคม

๒. การสร้างความเข้าใจที่ถูกต้องเกี่ยวกับวัฒนธรรมและนำมิติทางวัฒนธรรมมาใช้ในการพัฒนา โดยปรับเนื้อหาสาระหลักสูตรการศึกษาทุกระดับให้เชื่อมโยงกับวัฒนธรรม โดยการปรับกระบวนการเรียนรู้ที่ใช้ความจริงเป็นหลักและมีการเรียนรู้จากรากฐานทางวัฒนธรรม ส่งเสริมการวิจัย การรวบรวมข้อมูลข่าวสารความรู้ รวมทั้งการสังเคราะห์ข้อมูลข่าวสารและผลการวิจัยเพื่อเสริมสร้างภูมิปัญญาให้สูงขึ้นสนับสนุนให้มีเวทีแลกเปลี่ยนความคิดอย่างสม่ำเสมอ และการสร้างสื่อสร้างสรรค์ทางวัฒนธรรมส่งเสริมวัฒนธรรมกับการท่องเที่ยวและการพัฒนาประเทศด้านเศรษฐกิจและสังคม

๓. การพัฒนาและสร้างความภาคภูมิใจในศิลปวัฒนธรรมไทย โดยสนับสนุนให้เกิดความร่วมมือระหว่างรัฐและท้องถิ่นในการทำนุบำรุงสร้างสรรค์และพัฒนาโบราณสถาน พิพิธภัณฑสถาน หอสมุด ฯลฯ เผยแพร่คุณค่า รักษา สืบทอดเอกลักษณ์ความเป็นไทยและการสร้างสรรค์ศิลปวัฒนธรรมสาขาต่างๆ ขึ้นมาใหม่ให้สอดคล้องกับวิถีชีวิตปัจจุบันและอนาคต

๕. การเสริมสร้างความภาคภูมิใจในความเป็นไทยและการเป็นส่วนหนึ่งของสังคมโลก รวมทั้งการขยายโลกทัศน์ทางวัฒนธรรม โดยส่งเสริมความรู้ความเข้าใจถึงรากฐานวัฒนธรรมระดับชาติ ระดับท้องถิ่น และประโยชน์ของวัฒนธรรมที่มีต่อชุมชน และการยอมรับวิถีชีวิตที่แตกต่างหลากหลายภายในสังคม สนับสนุนการแลกเปลี่ยน เรียนรู้ สร้างความสัมพันธ์และความเข้าใจอันดีเกี่ยวกับวัฒนธรรมไทยกับนานาชาติ และให้สามารถรับวัฒนธรรมต่างชาติมาประยุกต์ใช้อย่างรู้เท่าทัน

ชุมชนทำการส่งเสริมการท่องเที่ยวและการสัญจรทางวัฒนธรรมเพื่อสร้างจิตสำนึกความรู้ความเข้าใจ เกิดการเรียนรู้ประวัติศาสตร์และวัฒนธรรมที่เป็นรากเหง้าของวิถีชีวิตภูมิปัญญาดั้งเดิมของตนเองและผู้อื่น รวมทั้งดูแลป้องกันและแก้ไขผลกระทบที่อาจเกิดขึ้นจากกิจกรรมการพัฒนาการบริหารจัดการด้านวัฒนธรรม โดยสนับสนุนการจัดทำและประสานแผนปฏิบัติการระหว่างหน่วยงานที่เกี่ยวข้องทั้งภาครัฐและเอกชน ให้สอดคล้องกับวัตถุประสงค์ เป้าหมาย และแนวทางด้านวัฒนธรรมเพื่อการพัฒนา ส่งเสริมและประสานชุมชนและองค์กรบริหารส่วนท้องถิ่นให้มีความรู้ความเข้าใจและขีดความสามารถในการสร้างสรรค์วัฒนธรรมเพื่อท้องถิ่น

ส่วนที่ ๖

กลไกการขับเคลื่อนประเด็นยุทธศาสตร์ ตามแผนส่งเสริมการท่องเที่ยวองค์การบริหารส่วนตำบลแม่ทา

การที่จะขับเคลื่อนแผนส่งเสริมการท่องเที่ยวองค์การบริหารส่วนตำบลแม่ทา ให้บังเกิดผลในการปฏิบัติในหน่วยงานที่เกี่ยวข้องในทุกระดับสู่ผลสัมฤทธิ์ตามวิสัยทัศน์และเป้าประสงค์ของแผนยุทธศาสตร์นั้น จะต้องมีการบริหารจัดการแผนยุทธศาสตร์และจะต้องดำเนินการตามกลยุทธ์แนวทางดำเนินการตามความเหมาะสม และจะต้องให้ความสำคัญกับการมีส่วนร่วมของประชาชนทุกภาคส่วนของสังคมต่อการดำเนินการในทุกขั้นตอน ตั้งแต่ร่วมคิดร่วมวางแผน และร่วมดำเนินการพัฒนาตามบทบาท และความรับผิดชอบของแต่ละภาคส่วน ทั้งร่วมติดตาม ตรวจสอบผลการดำเนินงานตามแผนอย่างต่อเนื่อง อันเป็นประเด็นทรัพยากรและฉันทกพลังสังคมร่วมขับเคลื่อนการพัฒนายุทธศาสตร์ไปสู่การปฏิบัติอย่างเป็นรูปธรรมควบคู่ไปกับการจัดกลไกและกระบวนการบริหารการเปลี่ยนแปลงด้วยการจัดทำและใช้แผนระดับต่างๆ เป็นเครื่องมือในการขับเคลื่อนและปรับระบบการจัดสรรทรัพยากรและงบประมาณรวมทั้งปรับปรุงกฎหมายระเบียบให้เอื้อต่อการพัฒนาสร้างองค์ความรู้เพื่อหนุนเสริมการขับเคลื่อนให้เกิดผลสัมฤทธิ์ โดยมีเป้าหมายร่วมกันคือการส่งเสริมพัฒนาภาคการท่องเที่ยวให้เป็นแหล่งสร้างรายได้และกระจายรายได้อย่างสมดุลและยั่งยืน

การนำนโยบายไปสู่การปฏิบัติ

การถ่ายทอดแผนส่งเสริมการท่องเที่ยวตำบลแม่ทา พ.ศ. ๒๕๖๑ - ๒๕๖๕ ไปสู่การปฏิบัติอย่างเป็นรูปธรรม เพื่อให้เกิดผลสัมฤทธิ์ตามเป้าประสงค์อย่างมีประสิทธิภาพและประสิทธิผลนั้น จะต้องอาศัยความรู้ความเข้าใจในยุทธศาสตร์และแนวทางปฏิบัติตลอดจนความร่วมมือในการดำเนินการรวมทั้งการติดตามประเมินผลจากภาคีการพัฒนา โดยจัดให้มีกระบวนการสร้างความรู้และการมีส่วนร่วมจากทุกภาคส่วนให้เข้าใจในเนื้อหาสาระสำคัญของแผนส่งเสริมการท่องเที่ยวองค์การบริหารส่วนตำบลแม่ทา โดยเฉพาะภารกิจและบทบาทของตนที่จะสนับสนุนการแปลงแผนไปสู่การปฏิบัติ พร้อมทั้งรณรงค์ให้ใช้แผนยุทธศาสตร์และแนวทางการพัฒนาดังกล่าวเป็นเครื่องมือในการกำหนดนโยบายการพัฒนาพื้นที่และกระตุ้นการท่องเที่ยว โดยการจัดประชุมชี้แจงแผนเกี่ยวข้องกับการท่องเที่ยวภายในตำบลแม่ทา เพื่อจะได้นำไปกำหนดเป็นกรอบแผนงาน และวางแผนด้านงบประมาณ กำหนดเป็นแผนปฏิบัติการให้สอดคล้องกับระยะเวลา รวมทั้งสร้างความเข้าใจถึงระบบความสัมพันธ์และความสำคัญของภาคีพัฒนาเครือข่ายด้านการท่องเที่ยวที่มีต่อการพัฒนาและส่งเสริมการท่องเที่ยวโดยผ่านการสื่อสาร ประชาสัมพันธ์ทุกรูปแบบ เพื่อเป็นการเผยแพร่ข้อมูลข่าวสารสู่การรับรู้ของสังคมในวงกว้างให้เห็นถึงความสำคัญและเกิดจิตสำนึกในการสร้างภาพลักษณ์ที่ดีต่อการท่องเที่ยว พร้อมทั้งเป็นการส่งเสริมการมีส่วนร่วมของภาคประชาชนในกระบวนการคิดและตัดสินใจ และร่วมกันบริหารจัดการการท่องเที่ยวเพื่อให้เกิดการสร้างรายได้และการกระจายรายได้อย่างเป็นธรรม

ตำบลแม่ทา มีองค์ความรู้ภูมิปัญญาท้องถิ่น และองค์ความรู้จากประสบการณ์การดำเนินงานที่สั่งสมอยู่ในตัวผู้รู้ของชุมชนอันหลากหลาย อาทิเช่น การจัดการทรัพยากร การจัดการองค์ความรู้ การจัดการไฟฟ้า การดูแลสุขภาพพื้นที่ป่า และประสบการณ์การจัดการโดยองค์กรชุมชน นอกจากนี้ยังมีเรื่องเกษตรกรรมยั่งยืน แนวคิดการจัดการด้านการเกษตรยั่งยืน เทคนิคการทำเกษตรยั่งยืน รูปแบบของเกษตรกรรมที่เหมาะสม ทั้งนี้ องค์ความรู้เหล่านี้เป็นฐานทุนสำคัญที่นำมาสู่การจัดทำผังชีวิต ผังตำบลคนแม่ทา ที่เน้นกระบวนการหนุนเสริมต่อยอดความรู้และพัฒนาความคิดของชาวแม่ทาไปสู่การพึ่งตนเองตามแนวปรัชญาเศรษฐกิจพอเพียง โดยมีการพัฒนาควบคู่กับการท่องเที่ยวโดยชุมชนเพื่อให้เกิดการพัฒนาชุมชนที่ยั่งยืนต่อไป

ตำบลแม่ทา เป็นชุมชนที่ทรงคุณค่าทางการเกษตรและวัฒนธรรม มีองค์ประกอบทางทรัพยากร การท่องเที่ยวเชิงธรรมชาติและเกษตรกรรม รวมไปถึงสถานที่ท่องเที่ยว การขนส่งและสิ่งอำนวยความสะดวกในแง่ของการ สร้างรายได้ให้กับชุมชนนั้นครบถ้วนสมบูรณ์ดี ตำบลแม่ทาและหน่วยงานในชุมชนได้ร่วมกันทำงาน ร่วมกัน วางแผน ร่วมกันออกแบบเพื่อแก้ปัญหาที่ได้รับผลกระทบจากการท่องเที่ยว ซึ่งเป็นปัจจัยสำคัญที่ทำให้วัฒนธรรม ประเพณีที่สืบสานที่สืบทอดมาจากอดีตที่ค่อยๆ หายไปพร้อมกับวัฒนธรรมได้อยู่ และกลับคืนมาได้ในบางส่วน เพื่อเป็นการป้องกันการสลายตัวทางวัฒนธรรมในอนาคตอันใกล้นี้ ซึ่งถือว่าเป็นเครื่องมือในการยกระดับคุณภาพ ชีวิตและภูมิปัญญาท้องถิ่น ทำให้คนในชุมชนรู้สึกรักและหวงแหนคุณค่าในตัวตนของตัวเองยึดมั่นในความดีงามที่ ตนเองได้สั่งสมมาอย่างยาวนาน ช่วยกันฟื้นฟูต่อยอดวัฒนธรรมท้องถิ่นและส่งเสริมวัฒนธรรม ความภาคภูมิใจของ คนในท้องถิ่น และร่วมมือสื่อสารวัฒนธรรมไปสู่ภายนอก ไม่ว่าจะเป็นงานฝีมือ การทำอาหาร และงานบริการ ร่วมกันเผยแพร่วัฒนธรรมท้องถิ่นในรูปแบบของการให้บริการเชิงท่องเที่ยว และช่วยกันสร้างความเข้มแข็งให้กับ ชุมชนซึ่งสอดคล้องว่า การเกษตรและวัฒนธรรมชุมชนเป็นพื้นที่ที่มีการจัดการการท่องเที่ยววัฒนธรรมและ ประเพณีที่ให้ความเพลิดเพลินตื่นตาตื่นใจในสุนทรียศิลป์ และศึกษาความเชื่อ การยอมรับนับถือ การเคารพ พิธีกรรมต่างๆ อีกทั้งได้มอบความรู้ความเข้าใจต่อสภาพสังคมและวัฒนธรรม เพื่อส่งเสริมประสบการณ์ใหม่ๆ บน พื้นฐานของความรับผิดชอบและมีจิตสำนึกต่อการรักษามรดกทางวัฒนธรรมและคุณค่าของสภาพแวดล้อมที่เต็มไปด้วย อารยธรรมที่งดงาม

ตำบลแม่ทามีเอกลักษณ์ของวิถีชีวิตและภูมิปัญญามีความงามทางศิลปวัฒนธรรม และจากการ ที่วัฒนธรรมเป็นมรดกทางสังคมของมนุษย์ที่สั่งสมมาตั้งแต่อดีต และมีความเป็นเอกลักษณ์เฉพาะในท้องถิ่น ดังนั้น ความสามารถในการสืบทอดทางวัฒนธรรม ความต่อเนื่องของการจัดกิจกรรมทางการเกษตรและวัฒนธรรม ความ ผูกพันต่อท้องถิ่น และความเข้มแข็งในการรักษาวัฒนธรรม จึงมีความสำคัญในการรักษาวัฒนธรรมให้คงอยู่ ซึ่งเป็น จุดเสริมศักยภาพในการดึงดูดใจด้านการท่องเที่ยวเชิงวัฒนธรรมที่สำคัญ อีกทั้งศักยภาพในทางกายภาพและการ จัดกิจกรรมโดยการเปิดโอกาสให้ประชาชนหรือชุมชนได้มีส่วนร่วมในการคิด การพิจารณาตัดสินใจ การดำเนินการ และร่วมรับผิดชอบในเรื่องต่างๆ ที่จะมีผลกระทบต่อประชาชนหรือชุมชน ทั้งนี้เพื่อประโยชน์จากการท่องเที่ยวทุก ภาคส่วนจะต้องเข้ามามีส่วนร่วมในการบริหารจัดการการท่องเที่ยวในชุมชน เพื่อให้ประชาชนรู้จักช่วยตนเองให้ มากขึ้น เพราะคนในชุมชนรู้สึกเข้าใจถึงวัตถุประสงค์หรือเป้าหมายถึงความต้องการพัฒนาท้องถิ่นของตนเองอย่าง แท้จริง ทำให้เล็งเห็นถึงประโยชน์ที่จะได้รับและเกิดความเชื่อมั่นในความสามารถของตนเองมากยิ่งขึ้น การเข้ามา มีส่วนร่วมตั้งแต่ขั้นต้นจนถึงขั้นสุดท้ายทำให้มีโอกาสค้นหาปัญหา วิเคราะห์ปัญหาและจัดลำดับความสำคัญ ก่อนหลังของปัญหาที่จะดำเนินการแก้ไขได้อย่างถูกต้องและสอดคล้องกับสภาพความเป็นจริง เพราะได้มีการ ค้นหาและวิเคราะห์ปัญหาของท้องถิ่นอย่างรอบคอบแล้ว เพื่อตอบสนองตรงกับความต้องการของท้องถิ่น

การท่องเที่ยวเชิงเกษตรและวัฒนธรรม ที่เป็นเอกลักษณ์ที่น่าชื่นชม เป็นแหล่งท่องเที่ยวและเป็น แหล่งวิชาการในการศึกษาแลกเปลี่ยนเรียนรู้ของนักท่องเที่ยวทั้งชาวไทยและชาวต่างชาติ เป็นสถานที่ท่องเที่ยว เชิงการเกษตรและวัฒนธรรมการเรียนรู้วิถีชีวิตความเป็นอยู่ที่ยังคงไว้ซึ่งอัตลักษณ์ทางวัฒนธรรมที่ทรงคุณค่าสืบไป

รายละเอียดแผนงาน/โครงการ งานส่งเสริมการท่องเที่ยว องค์การบริหารส่วนตำบลแม่ทา ประจำปี ๒๕๖๑ - ๒๕๖๕

ที่	โครงการ	วัตถุประสงค์	เป้าหมาย (ผลผลิตของโครงการ)	งบประมาณ					ผลที่คาดว่าจะได้รับ
				๒๕๖๑	๒๕๖๒	๒๕๖๓	๒๕๖๔	๒๕๖๕	
๑.	โครงการจัดการท่องเที่ยวเชิงเกษตรและวัฒนธรรม	๑. เพื่อทดลองทำกิจกรรมด้านการท่องเที่ยวในตำบลแม่ทา ๒. เพื่อเปิดเส้นทางท่องเที่ยวในพื้นที่ตำบลแม่ทา ๓. เพื่อประชาสัมพันธ์แหล่งท่องเที่ยว/ศูนย์เรียนรู้ในพื้นที่ ๔. เพื่อพัฒนาศักยภาพของชุมชนในการท่องเที่ยว	-จัดกิจกรรมทดลองการท่องเที่ยวเชิงชมชนตำบลแม่ทา และให้คนในชุมชนได้จัดการบริหารจัดการท่องเที่ยวโดยชุมชน	๒๐,๐๐๐	๒๐,๐๐๐	๒๐,๐๐๐	๒๐,๐๐๐	๒๐,๐๐๐	๑. ได้เปิดเส้นทางการท่องเที่ยวเชิงใหม่ในพื้นที่ ๒. ประชาสัมพันธ์แหล่งท่องเที่ยวในตำบลแม่ทา ๓. คนในชุมชนเข้าใจการบริหารจัดการการท่องเที่ยวโดยชุมชน
๒.	โครงการประกวดสร้างชุมชนเป็นสุขด้วยวิถีพอเพียง	๑. เพื่อประชาสัมพันธ์ของดีของเด่นของตำบลหมู่บ้าน/ชุมชน	ประชาชนในตำบลแม่ทา	๕๐,๐๐๐	๕๐,๐๐๐	๕๐,๐๐๐	๕๐,๐๐๐	๕๐,๐๐๐	๑. หมู่บ้าน/ชุมชนได้นำเสนอของดีของตนเองเด่นภายในหมู่บ้าน/ชุมชนแก่ผู้มาร่วมงาน
๓.	โครงการจัดระเบียบสังคม SAFETY ZONE	๑. เพื่อเป็นการจัดระเบียบสังคมในตำบลให้เรียบร้อย ๒. ถักนวมความสะอาดให้แก่นักท่องเที่ยวที่เดินทางมาในชุมชน	การจัดระเบียบสังคมในตำบลให้เรียบร้อย	๕๕,๐๐๐	๕๕,๐๐๐	๕๕,๐๐๐	๕๕,๐๐๐	๕๕,๐๐๐	๑. ชุมชนมีความสงบเรียบร้อย ปลอดภัยดี ๒. นักท่องเที่ยวรู้สึกความปลอดภัยในชุมชน
๔.	โครงการอบรมสัมมนาพัฒนาประสิทธิภาพบุคลากร อบต.แม่ทา	๑. เพื่อให้บุคลากรใน อบต.แม่ทา ได้รับการอบรมเพิ่มประสิทธิภาพ	คณะผู้บริหาร สมาชิก อบต. และบุคลากร อบต.แม่ทา ได้เปิดโลกทัศน์และวิสัยทัศน์	๒๐๐,๐๐๐	๒๐๐,๐๐๐	๒๐๐,๐๐๐	๒๐๐,๐๐๐	๒๐๐,๐๐๐	๑. คณะผู้บริหาร สมาชิก อบต. และบุคลากร อบต.แม่ทา ได้ นำความรู้มา

<p>(กิจกรรมพัฒนาด้านการท่องเที่ยว)</p>	<p>๒. เพื่อพัฒนาและแลกเปลี่ยนเรียนรู้ของคณะผู้บริหาร สมาชิก อบต. และพนักงานเจ้าหน้าที่ อบต.แม่ทา ๓. เพื่อส่งเสริมการเรียนรู้จากประสบการณ์จริงที่ได้จากการศึกษาดูงาน</p>	<p>ในเรื่องการบริหารจัดการการท่องเที่ยวโดยชุมชน</p>						<p>ประยุกต์ใช้กับงานในการพัฒนาท้องถิ่นด้านการท่องเที่ยวโดยชุมชน ๒. สร้างความสัมพันธ์ที่ดี ตลอดจนถึงเปลี่ยนแปลงทัศนคติเห็นชอบของผู้บริหาร สมาชิก อบต. และบุคลากร อบต.แม่ทา</p>
--	---	---	--	--	--	--	--	---

